



РЕПУБЛИКА БЪЛГАРИЯ

Министерство на земеделието, храните и горите

Дирекция „Анализ и стратегическо планиране“

**ОДОБРЯВАМ,
ЗАМЕСТНИК-МИНИСТЪР НА
ЗЕМЕДЕЛИЕТО, ХРАНИТЕ И
ГОРИТЕ:**

(Д-Р ЦВЕТАН ДИМИТРОВ)

СИТУАЦИОННО-ПЕРСПЕКТИВЕН АНАЛИЗ НА ПЛОДОВЕ И ЗЕЛЕНЧУЦИ

Юли, 2017 г.

1. Производство на плодове и зеленчуци

През 2016 г. продължава тенденцията от предходната година на съществено увеличение на площите с овощни и зеленчукови култури, за което в голяма степен допринасят прилаганите схеми за обвързано подпомагане на сектора. По данни на отдел „Агростатистика“ на Министерство на земеделието, храните и горите (МЗХГ), през 2016 г. площите с овощни насаждения и ягодоплодни култури в земеделските стопанства заемат 58,5 хил. хектара, а тези, използвани за производство на зеленчуци – над 60 хил. хектара, което е съответно с 6% и 30% повече спрямо 2015 г.

Годината се характеризира с променливи климатични условия, оказали разнопосочно влияние на овощарството и зеленчукопроизводството. Така, общото производство на зеленчуци в страната за 2016 г. бележи значителен ръст на годишна база, докато при общата продукция от плодове се наблюдава леко намаление.

Перспективи за 2017 г.

Предвид силната зависимост на сектора от климатичните условия, на този етап все още е рано да се направи конкретна прогноза за производството на плодове и зеленчуци през 2017 г.

На този ранен етап от прибиране на реколтата продукцията от домати бележи ръст от 12,6% на годишна база, в резултат на комбинация от по-високи добиви от декар и повече реколтирани площи. Подобна положителна тенденция се наблюдава и при производството на градински грах, леща и фасул.

При плодовете към момента средните добиви от череши, кайсии, ягоди и праскови са по-високи, а тези от вишни – изостават спрямо миналогодишните. Данните сочат и значителен ръст на продукцията от малини спрямо същия период на 2016 г. – около три пъти, което се дължи на комбинация от повече засадени площи, по-ранно прибиране на реколтата и по-висок среден добив от декар.

Като цяло, предвид данните за по-високи добиви от декар при основните плодове и зеленчуци може да се очаква продукцията от реколтата `2017 да бъде около или малко над нивото от предходната година.

1.1. Зеленчуци

По данни на отдел „Агростатистика“ на МЗХГ, общото производство на зеленчуци през 2016 г. е в размер на 812,3 хил. тона – с 32,4% повече спрямо 2015 г. Увеличение на годишна база се отчита както при производството на зеленчуци от открити площи (с 35,5%, до 699,2 хил. тона), така и при оранжерийната продукция (с 16,4%, до 58,1 хил. тона) – Таблица 1.

По-високото производство от открити площи е свързано основно със значителния ръст на реколтираните площи при повечето зеленчуци (общо с 32,2%), благоприятстван от прилаганите схеми за обвързано подпомагане. Освен това, при голяма част от основните зеленчукови култури е налице увеличение на средните добиви спрямо предходната година – с между 1,2% при картофите и 18,1% при пипера. За това допринасят спазването на технологиите за отглеждане от земеделските производители и използването на качествени, сертифицирани зеленчукови семена.

Най-голям принос за увеличение на общото производство на зеленчуци през 2016 г. има значително нарасналата продукция от тикви (с около 108 хил. тона или над пет пъти спрямо предходната година), главно в резултат от нарасналите площи. Сред останалите основни зеленчуци, по-съществен ръст спрямо 2015 г. се наблюдава при производството на домати, краставици, корнишони, пипер, дини, пъпеша, зеле и лук – от 6,2% при пипера до над два пъти при пъпешите. При повечето основни бобови зеленчуци (с изкл. на фасула за зърно) се отчита значително увеличение на производството на годишна база - в рамките на около два – три пъти, което може да се обясни с прилагането на обвързано подпомагане за протеинови култури.

От друга страна, през 2016 г. продукцията от картофи бележи спад от над 20% спрямо предходната година, като отчетеният малко по-висок среден добив не може да компенсира редуцираните реколтирани площи. Намаление на производството е налице и при производството на салати и марули, моркови, патладжан, бамя, цвекло и арпаджик – с между 4,3% и 75,3% (най-значително при арпаджика).

Най-голям дял от общото производство на зеленчуци през 2016 г. заемат домати - 17,4%, следвани от тиквите - 16,4%, картофите - 15,6% и дините - 10,5%.

Около 94% от оранжерийното производство на зеленчуци през 2016 г. се формира от краставиците и домати. Увеличението на общото производство на оранжерийни зеленчуци спрямо предходната година се дължи главно на отчетения ръст при краставиците – с 37%, до 57 хил. тона (което представлява 95,6% от общото производство на краставици за 2016 г.). Същевременно, оранжерийната продукция от домати намалява с 2,1%, до 49 хил. тона (34,7% от общото производство на домати). При оранжерийното производство на салати и марули, корнишони, зелен фасул, пипер, ягоди, патладжан и зеле се отчита увеличение с между 16,9% и близо четири пъти на

годишна база (най-значително при зелето), докато при спанака е налице намаление със 71,2%.

**Таблица 1. Площи, производство и средни добиви от зеленчуци – реколти
` 2015 и 2016**

Култури	Открити реколтирани площи (ха)		Производство (тона)							Среден добив от открити площи (кг/ха)	
			От открити площи		Оранжерийно производство		ОБЩО				
	2015	2016	2015	2016	2015	2016	2015	2016	Изм. 2016/2015	2015	2016
Плодови зеленчуци, в т. ч.:	18 067	28 543	258 898	430 308	94 835	110 390	353 733	540 698	52,9%	-	-
Домати	2 686	3 613	71 541	92 330	50 105	49 037	121 646	141 367	16,2%	26 635	25 555
Краставици	309	247	4 230	2 635	41 584	56 987	45 814	59 622	30,1%	13 689	10 668
Корнишони	283	296	4 263	6 722	258	309	4 521	7 031	55,5%	15 064	22 709
Пипер (сладък и лют)	4 032	3 577	65 039	68 143	2 780	3 887	67 819	72 030	6,2%	16 131	19 050
Патладжани	486	311	9 902	7 801	31	104	9 933	7 905	-20,4%	20 374	25 084
Тиквички	156	184	4 418	4 951	с	33	n/a	4 984	-	28 321	26 908
Тикви	2 442	11 761	25 199	132 937	-	с	25 199	n/a	-	10 319	11 303
Тикви за семе	2 938	1 411	2 844	7 183	-	-	2 844	7 183	152,6%	968	5 091
Пъпеша	654	1 746	7 270	16 687	68	с	7 338	n/a	-	11 116	9 557
Дини	3 212	4 738	59 960	85 651	-	-	59 960	85 651	42,8%	18 667	18 077
Сладка царевица	484	574	2 801	4 875	с	-	n/a	4 875	-	5 787	8 493
Бамя	385	85	1 431	393	-	-	1 431	393	-72,5%	3 717	4 624
Пресни бобови култури, в т. ч.:	1 452	2 582	5 720	12 062	3	4	5 723	12 066	110,8%	-	-
Грах - зелен	1 064	1 874	3 400	7 395	-	-	3 400	7 395	117,5%	3 195	3 946
Фасул - зелен	361	708	2 320	4 667	3	4	2 323	4 671	101,1%	6 427	6 592
Сухи бобови култури, в т. ч.:	7 796	11 477	9 716	15 677	-	-	9 716	15 677	61,4%	-	-
Фасул – зърно	3 314	2 410	3 262	2 614	-	-	3 262	2 614	-19,9%	984	1 085
Леща	1 449	3 853	1 860	6 074	-	-	1 860	6 074	226,6%	1 284	1 576
Нахут	2 466	4 722	3 100	6 065	-	-	3 100	6 065	95,6%	1 257	1 284
Други бобови зеленчуци (грах-зърно и бакла)	567	492	1 494	924	-	-	1 494	924	-38,2%	-	-
Зеленчуци от рода Brassica, в т.ч.:	1 945	3 020	42 962	77 637	36	138	42 998	77 775	80,9%	-	-
Зеле	1 871	2 875	42 411	75 512	36	138	42 447	75 650	78,2%	22 668	26 265
Карфиол	-	45	-	844	-	-	-	844	-	-	18 756
Броколи	74	100	551	1 281	-	-	551	1 281	132,5%	7 446	12 810
Листни стъблени зеленчуци (с изключение на зеленчуци от семейство Brassica), в т. ч.:	1 039	1 131	6 854	5 885	1 929	2 031	8 783	7 916	-9,9%	-	-

Култури	Открити реколтирани площи (ха)		Производство (тона)							Среден добив от открити площи (кг/ха)	
			От открити площи		Оранжерийно производство		ОБЩО				
	2015	2016	2015	2016	2015	2016	2015	2016	Изм. 2016/2015	2015	2016
Артишок	442	585	668	874	-	-	668	874	30,8%	1 511	1 494
Чубрица	-	165	-	289	-	-	-	289	-	-	1 752
Спанак	45	96	391	1 039	73	21	464	1 060	128,4%	8 689	10 823
Копър	-	69	-	64	-	1	-	65	-	-	928
Праз	83	68	651	1 912	с	-	n/a	1 912	-	7 843	28 118
Лук кромид - зелен	67	59	987	841	149	51	1 136	892	-21,5%	14 731	14 254
Магданоз	-	40	-	189	-	4	-	193	-	-	4 725
Салати и марули	73	25	875	487	1 658	1 938	2 533	2 425	-4,3%	11 986	19 480
Листни или стъблени зеленчуци неклассифицирани другаде (аспержи, чесън-зелен и др.)	329	24	3 282	190	49	16	3 331	206	-93,8%	-	-
Кореноплодни, грудкови и луковични зеленчуци, в т.ч.:	1 869	2 270	22 186	25 616	374	183	22 560	25 799	14,4%	-	-
Лук кромид - зрял	1 074	1 365	8 926	14 921	-	-	8 926	14 921	67,2%	8 311	10 931
Чесън – зрял	187	305	717	1 799	с	с	n/a	n/a	-	3 834	5 898
Моркови	326	411	7 905	7 409	-	с	7 905	n/a	-	24 248	18 027
Салатно цвекло	145	114	2 776	763	-	-	2 776	763	-72,5%	19 145	6 693
Арпаджик	100	51	1 273	315	-	-	1 273	315	-75,3%	12 730	6 176
Други грудкови и лукови зеленчуци неклассифицирани (ряпа, репички, целина, алабаш и др.)	37	24	589	409	364	167	953	576	-39,6%	-	-
Картофи	11 017	8 376	164 866	126 897	с	285	n/a	127 182	-	14 965	15 150
Ягоди	756	670	4 962	5 069	37	81	4 999	5 150	3,0%	6 563	7 566
Общо	43 914	58 069	516 164	699 151	97 214	113 112	613 378	812 263	32,4%	-	-

Източник: МЗХГ, отдел „Агростатистика“
с – Конфиденциални данни

1.2. Плодове

По данни на отдел „Агростатистика“ на МЗХГ, през 2016 г. производството на овощни видове в страната възлиза на 199 хил. тона, което е с 6,6% под нивото от 2015 г., въпреки наблюдаваното увеличение на общите реколтирани площи с 4,3% (Таблица 2). Основен фактор за намаление на продукцията са неблагоприятните климатични условия през част от годината и по-специално отчетените критично ниски температури през месеците март и април, нанесли частично, а на места и пълно измръзване на плодните пъпки, цветовете и завръзите при редица овощни видове (кайсия, праскова,

череша, вишна, слива, ябълка) и лозя.

В резултат на комбинация от съществено намаление както на реколтираните площи, така и на средния добив, производството на ябълки и круши се понижава съответно с 23,4% и 32,5% спрямо предходната 2015 година. Отчетеният спад на продукцията от праскови и нектарини, череша и лешници (с между 13,9% и 38,2%) се дължи изцяло на по-ниските средни добиви, които не могат да бъдат компенсирани от лекото увеличение на реколтираните площи.

От друга страна, през 2016 г. производството на вишни, кайсии и зарзали, малини, сливи и джанки, орехи и бадеми нараства с между 3,5% (вишни) и 98,3% (бадеми) на годишна база. При всички тези видове се отчитат по-високи средни добиви спрямо 2015 г., като при орехите, бадемите и малините това е съчетано и с чувствително увеличение на реколтираните площи.

Таблица 2. Площи, производство и средни добиви на овощни култури – реколти ` 2015 и 2016

Овощни култури	Реколтирани площи (ха)			Среден добив (кг/ха)			Производство (тона)		
	2015	2016	Изм. 2016/2015	2015	2016	Изм. 2016/2015	2015	2016	Изм. 2016/2015
Ябълки	4 765	4 111	-13,7%	12 260	10 887	-11,2%	58 419	44 755	-23,4%
Круши	528	410	-22,3%	5 593	4 859	-13,1%	2 953	1 992	-32,5%
Кайсии и зарзали	2 481	2 554	2,9%	5 715	6 070	6,2%	14 179	15 503	9,3%
Праскови и нектарини	3 711	3 816	2,8%	9 521	7 975	-16,2%	35 334	30 432	-13,9%
Сливи и джанки	6 827	6 705	-1,8%	5 299	7 253	36,9%	36 176	48 630	34,4%
Череша	8 055	8 463	5,1%	6 136	4 549	-25,9%	49 423	38 496	-22,1%
Вишни	1 207	1 137	-5,8%	2 838	3 119	9,9%	3 425	3 546	3,5%
Орехи	5 055	6 280	24,2%	718	790	10,0%	3 627	4 959	36,7%
Бадеми	574	987	72,0%	739	852	15,3%	424	841	98,3%
Лешници	496	544	9,7%	728	410	-43,7%	361	223	-38,2%
Малини	1 522	1 833	20,4%	4 497	4 582	1,9%	6 845	8 398	22,7%
Други	433	351	-18,9%	-	-	-	1 856	1 207	-35,0%
ОБЩО	35 654	37 191	4,3%	-	-	-	213 022	198 982	-6,6%

Източник: МЗХГ, отдел „Агростатистика“

Най-голям относителен дял от общото производство на овощни видове през 2016 г. заемат сливите и джанките (24,4%), следвани от ябълките (22,5%), черешите (19,3%) и прасковите и нектарините (15,3%).

Около 98% от произведените плодове през годината са реализирани. За търговската мрежа са насочени 48,4% от плодовете, за преработвателната промишленост - 34,6%, а за собствена консумация - 2,7%.

По данни на МЗХГ, през 2016 г. са произведени 211,1 хил. тона грозде, в т. ч. винено - 199,5 хил. тона, десертно - 10,1 хил. тона и 1,5 хил. тона грозде от асми (Таблица 3). Общото количество е с 19,4% по-малко в сравнение с 2015 г., което се дължи както на намаление на реколтираните площи, така и на по-ниските средни добиви, вследствие на неблагоприятните климатични условия.

В сравнение с предходната година, производството на грозде от винени сортове бележи спад от 18,3%, в резултат на комбинация от по-нисък среден добив (с 13,8%) и по-малко реколтирани площи (с 5,3%).

Производството на десертно грозде е с 38,3% под нивото от 2015 г., за което способства също редуцирания среден добив - с близо 31%, както и намалението, макар и по-умерено, на реколтираните площи (с 10,9%).

**Таблица 3. Площи, производство и средни добиви на грозде – реколти
` 2015 и 2016**

Райони	Реколтирани лозя (ха)			Среден добив (кг/ха)			Производство на грозде (тона)		
	2015	2016	Изм. 2016/2015	2015	2016	Изм. 2016/2015	2015	2016	Изм. 2016/2015
Винени сортове	36 458	34 542	-5,3%	6 702	5 777	-13,8%	244 357	199 547	-18,3%
Десертни сортове	2 254	2 009	-10,9%	7 240	5 010	-30,8%	16 320	10 066	-38,3%
Асми	-	-	-	-	-	-	1 143	1 470	28,6%
Общо	38 712	36 551	-5,6%	-	-	-	261 820	211 083	-19,4%

Източник: МЗХГ, отдел „Агростатистика“

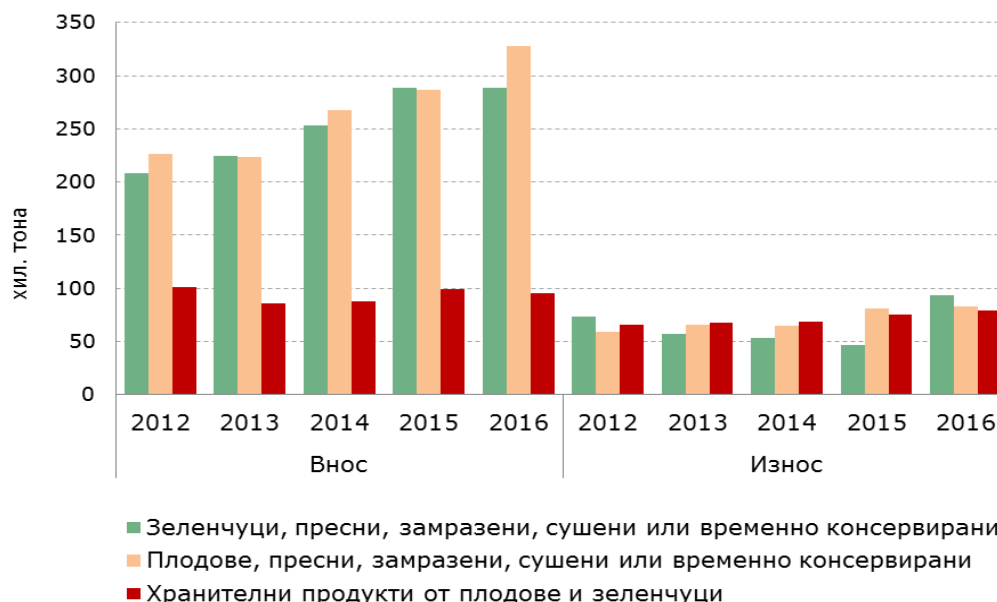
2. Внос и износ на плодове и зеленчуци¹

По предварителни данни на НСИ, през 2016 г. се наблюдава увеличение както на вноса, така и на износа на плодове и зеленчуци в прясно и преработено състояние – съответно с 5,7% и 25,6% на годишна база (Приложение 1.1). Увеличението на общия внос на продукцията през годината се дължи главно на нарастване на внесените количества плодове (основно от видове, които не се произвеждат в страната), докато импорът на зеленчуци се задържа около нивото от 2015 г., а този на хранителни

¹ Данните за внос и износ се базират на кодовете от Комбинираната номенклатура, като дини, пъпеши и ягоди се класифицират като плодове.

продукти от плодове и зеленчуци отбелязва леко намаление. С основен принос за увеличение на общия износ на пресни и преработени плодове и зеленчуци спрямо 2015 г. са реализираните на външни пазари по-големи количества зеленчуци, в резултат от по-добрата реколта през 2016 г.

Фиг. 1 Внос и износ на плодове и зеленчуци и хранителни продукти от тях, хил. тона



2.1. Внос

През 2016 г. в страната са внесени общо **712,4 хил. тона плодове и зеленчуци и хранителни продукти от тях**, в т. ч. над 60% от съседни държави. Вносът от държави-членки на ЕС отбелязва ръст от 9,3% спрямо предходната година, до 442,6 хил. тона, за което допринася продължаващото ембарго за внос на плодове и зеленчуци от ЕС в Русия, довело до пренасочване на част от европейската продукция към вътрешния пазар на Съюза. Традиционно, най-значителни количества са доставени от Гърция - 224,8 хил. тона, или с близо 18% повече на годишна база. Чувствителен ръст се наблюдава при доставките от Полша - с 40%, до 60,2 хил. тона (поради нарасналия импорт на ябълки, домати и гъби). Вносът от трети страни е в размер на 269,8 хил. тона, без съществена промяна спрямо 2015 г., основно от Турция (121,2 хил. тона) и Македония (50 хил. тона).

По видове продукти, най-значителен внос на **зеленчуци** (вкл. пресни, охладени, замразени, сушени или временно консервирани) е осъществен от Турция (64,1 хил. тона), Гърция (60,5 хил. тона) и Полша (31 хил. тона), на **плодове** (вкл. пресни, сушени, замразени или временно консервирани плодове) – от Гърция (148,8 хил. тона), Турция (46,4 хил. тона) и Македония (25,9 хил. тона), а на **хранителни**

продукти от плодове и зеленчуци – от Гърция (15,5 хил. тона), Полша (11,4 хил. тона) и Турция (10,8 хил. тона).

Според предварителните данни на НСИ, през 2016 г. вносът на **пресни зеленчуци** се задържа около нивото от 2015 г. (+0,1%), възлизайки на 232,8 хил. тона. Подобно на предходни години, най-значителен в количествено отношение е вносът на домати (70,5 хил. тона), картофи (32,8 хил. тона), пиперки (25,9 хил. тона), лук (25,5 хил. тона) и краставици и корнишони (19,6 хил. тона). В сравнение с 2015 г. се наблюдава съществено увеличение на доставките на домати, тиквички, марули, моркови, гъби и чесън – с между 11,6% и 52,3% (най-значително при чесъна). От друга страна, вносът на лук, пиперки, картофи, патладжани, праз и зеле намалява в границите от 2,3% до 28,9%.

Вносът на **пресни или сушени плодове** през 2016 г. нараства с 12,6% на годишна база, до 316 хил. тона, което се дължи до голяма степен на ръст на доставките на видове, които не се произвеждат в страната, като цитрусови плодове, фурми, ананаси и банани (общо с 14,6 хил. тона). От произвежданите в страната плодове, вносът на круши, черупкови плодове, ябълки, дини, праскови, грозде, ягоди и кайсии нараства с между 4,3% и 97,3%, а този на вишни – над два пъти. Импортът на сушени кайсии, сливи, ябълки и други плодове и смеси също бележи значителен ръст – с 45,3%. Същевременно, вносът на череша, пъпеши, сливи и малини намалява в рамките на 7,9% - 89,4%.

Сред останалите групи продукти, увеличение на импорта спрямо 2015 г. се отчита при **замразените зеленчуци** (с 27,2%) и **замразените плодове** (над три пъти), а намаление - при **временно консервираните зеленчуци** (с 0,4%), **сушените зеленчуци** (с 16,2%) и **временно консервираните плодове** (с 2,5%).

През 2016 г. в страната са внесени 95,8 хил. тона **хранителни продукти на базата на плодове и зеленчуци** - с 3,5% по-малко на годишна база, като най-значителен спад (с 55,8%) се наблюдава при продуктите, приготвени с оцет или оцетна киселина.

2.2. Износ

Общият износ на **плодове и зеленчуци и хранителни продукти** от тях през 2016 г. възлиза на **255,7 хил. тона**. Това представлява ръст от 25,6% на годишна база, основно в резултат от близо двойно повишение на износа на зеленчуци, под влияние на по-високата реколта. При експорта на плодове и хранителни продукти на базата на плодове и зеленчуци също се отчита увеличение, но много по-слабо изразено.

Изпращанията на плодове, зеленчуци и хранителни продукти от тях за ЕС нарастват с 14,7% спрямо предходната 2015 г., до 190,8 хил. тона (около 75% от

общия износ за 2016 г.). Основни контрагенти в рамките на Съюза остават Румъния (44,7 хил. тона), Гърция (30,7 хил. тона) и Германия (27,5 хил. тона). При експорта за трети страни се отчита още по-значителен ръст на годишна база – със 74%, до 64,9 хил. тона, като най-големи количества са реализирани в Индия (12,7 хил. тона), Турция (9 хил. тона) и САЩ (6,9 хил. тона). Износът за Индия нараства над 20 пъти спрямо 2015 г., като се състои почти изцяло от сушени зеленчуци, в частност бобови.

По групи продукти, най-голям износ на **зеленчуци** (вкл. пресни, охладени, замразени, сушени или временно консервирани) е насочен за Румъния (19,3 хил. тона), Гърция (14 хил. тона) и Индия (12,7 хил. тона), на **плодове** (вкл. пресни, сушени, замразени или временно консервирани плодове) – за Румъния (11,7 хил. тона), Чехия (10,8 хил. тона) и Италия (9,2 хил. тона), а на **хранителни продукти от плодове и зеленчуци** – за Германия (14,3 хил. тона), Румъния (13,7 хил. тона) и Гърция (10,4 хил. тона).

През 2016 г. износът на **пресни или охладени зеленчуци** възлиза на 32,8 хил. тона - с 65,6% повече спрямо предходната година. Основен принос за регистрирания ръст имат краставиците, гъбите и бобовите зеленчуци, чийто експорт нараства съответно с 4,2 хил. тона (61,7%), 2,1 хил. тона (близо три пъти) и 3,3 хил. тона (близо четиридесет пъти). Увеличение се отчита и при износа на зеле, пиперки, моркови, марули, тиквички и лук – с между 35,6% и три пъти, а намаление – при този на домати, чесън и картофи, в рамките на 1,8% - 91,5%.

Общо изнесеното количество **пресни или сушени плодове** нараства с 6,8% на годишна база, достигайки 53,9 хил. тона - най-високото равнище за последните пет години. Този ръст, обаче, се дължи до голяма степен на регистрираното увеличение на експорта на продукти, които не се произвеждат в страната, като банани, фурми, ананаси и цитрусовите плодове (представляващ реекспорт), формиращ около половината от общия износ. Сред произвежданите в страната плодове, най-значително увеличение на износа през 2016 г. спрямо 2015 г. се наблюдава при ябълките, сушеното грозде, ягодите, крушите и малините – с между три и осем пъти, а умерено – при прасковите, дините и вишните – в рамките на 15,4% - 48,2%. При сушените плодове, като кайсии, сливи, ябълки и други се отчита годишно увеличение от 22,8%. Същевременно, експортът на прясно грозде, кайсии, сливи, черупкови плодове, череши и пъпеши намалява от 1% (прясно грозде) до 89,6% (пъпеши).

През 2016 г. се регистрира чувствителен ръст при износа на **сушени зеленчуци** (над три пъти) и по-умерен при този на **замразени зеленчуци** (с 14,7%) и **временно консервирани плодове** (с 1%). От друга страна, експортът на **временно консервирани зеленчуци** и **замразени плодове** се свива съответно със 7,2% и 8% на годишна база.

В рамките на годината са изнесени 79,1 хил. тона **хранителни продукти на базата на плодове и зеленчуци**, с 4,7% повече спрямо 2015 г.

Като цяло, през последните пет години се наблюдава увеличение както на износа, така и на вноса на плодове и зеленчуци в прясно и преработено състояние. Поради изпреварващия темп на увеличение на вноса спрямо този при износа, отрицателното салдо в общата търговия на страната с тези продукти нараства (Таблица 4).

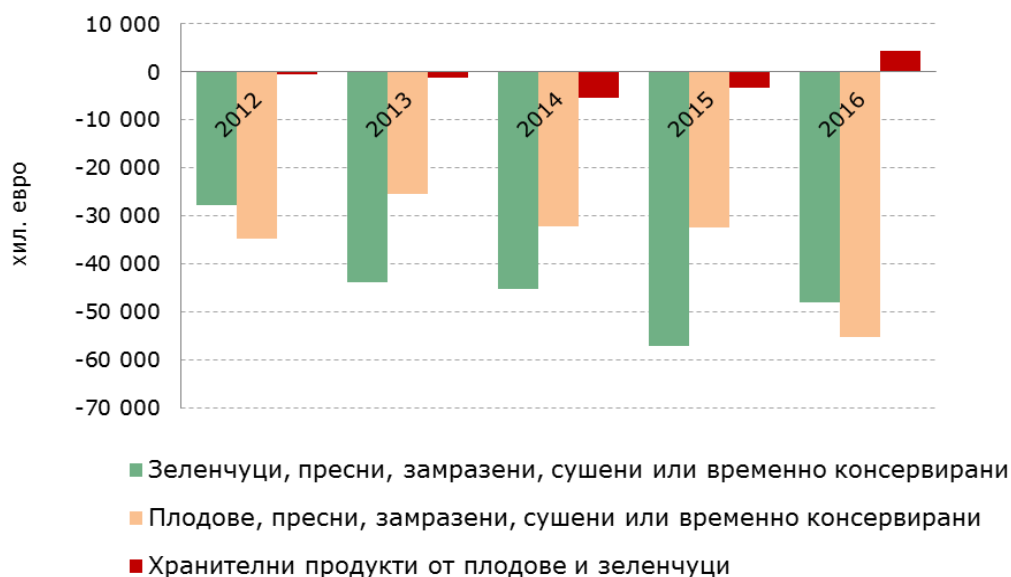
Таблица 4. Салдо в търговията с плодове и зеленчуци и хранителни продукти от тях, хил. евро

Продукт/година	2012	2013	2014	2015	2016	Изм. 2016/2015
Износ						
Зеленчуци, пресни, замразени, сушени или временно консервирани	57 072	58 544	68 149	70 656	85 693	21,3%
Плодове, пресни, замразени, сушени или временно консервирани	74 190	87 072	85 330	100 495	101 232	0,7%
Хранителни продукти от плодове и зеленчуци	96 104	101 004	105 369	119 151	124 308	4,3%
Общо	227 366	246 620	258 848	290 302	311 233	7,2%
Внос						
Зеленчуци, пресни, замразени, сушени или временно консервирани	84 795	102 329	113 388	127 719	133 698	4,7%
Плодове, пресни, замразени, сушени или временно консервирани	108 912	112 532	117 548	132 790	156 502	17,9%
Хранителни продукти от плодове и зеленчуци	96 622	102 195	110 743	122 387	119 987	-2,0%
Общо	290 329	317 056	341 678	382 895	410 188	7,1%
Салдо						
Зеленчуци, пресни, замразени, сушени или временно консервирани	-27 723	-43 785	-45 239	-57 062	-48 005	-15,9%
Плодове, пресни, замразени, сушени или временно консервирани	-34 722	-25 460	-32 217	-32 295	-55 271	71,1%
Хранителни продукти от плодове и зеленчуци	-518	-1 191	-5 374	-3 237	4 321	133,5%
Общо	-62 963	-70 436	-82 830	-92 594	-98 955	6,9%

Източник: данни на НСИ, обработени от МЗХГ

През 2016 г. България остава нетен вносител на плодове и зеленчуци и преработени продукти от тях както в количествено, така и в стойностно изражение. Общо за трите групи продукти, отрицателното салдо в търговията през 2016 г. достига около 99 млн. евро, при 92,6 млн. евро през предходната година. По групи стоки, обаче, се наблюдават различни тенденции, като при плодовете е налице увеличение на отрицателното салдо спрямо 2015 г., при зеленчуците – свиване на отрицателното салдо, а при хранителните продукти – обръщане на тенденцията – от отрицателно през до 2015 г. в положително салдо за 2016 г. (4,3 млн. евро).

Фиг. 2 Салдо в търговията с плодове и зеленчуци и хранителни продукти от тях, хил. евро



През **първото тримесечие на 2017 г.** тенденцията на нарастване на външнотърговския стокообмен на България с плодове и зеленчуци и хранителни продукти от тях продължава.

За разглеждания период формираното отрицателно търговско салдо общо за трите групи продукти, възлиза на 48,3 млн. евро, с 12,7 млн. евро повече спрямо първото тримесечие на 2016 г. (Таблица 5).

Таблица 5. Салдо в търговията с плодове и зеленчуци и хранителни продукти от тях, периода януари – март 2016/2017, хил. евро

Продукт/година	януари – март 2016	януари – март 2017	Изм. януари – март 2017/2016
Износ			
Зеленчуци, пресни, замразени, сушени или временно консервирани	15 837	20 739	31,0%
Плодове, пресни, замразени, сушени или временно консервирани	21 355	19 075	-10,7%
Хранителни продукти от плодове и зеленчуци	26 493	28 386	7,1%
Общо	63 685	68 200	7,1%
Внос			
Зеленчуци, пресни, замразени, сушени или временно консервирани	39 116	51 704	32,2%
Плодове, пресни, замразени, сушени или временно консервирани	34 746	39 146	12,7%
Хранителни продукти от плодове и зеленчуци	25 415	25 685	1,1%
Общо	99 277	116 535	17,4%
Салдо			
Зеленчуци, пресни, замразени, сушени или временно консервирани	-23 279	-30 965	33,0%
Плодове, пресни, замразени, сушени или временно консервирани	-13 391	-20 071	49,9%
Хранителни продукти от плодове и зеленчуци	1 078	2 701	150,6%
Общо	-35 592	-48 335	35,8%

Източник: данни на НСИ, обработени от МЗХГ

По предварителни данни на НСИ, общият внос на тези продукти се увеличава с 5,6% на годишна база, до 183,4 хил. тона, а общият износ – с 10,3%, до 49,7 хил. тона (Приложение 1.2).

За същия период в страната са внесени 73,4 хил. тона пресни зеленчуци – с 9,6% повече на годишна база, основно поради нарастване на доставките на картофи (с 30,1%) и домати (с 20,7%).

Вносът на пресни или сушени плодове остава без съществена промяна спрямо предходната година (0,1%), възлизайки на 66,7 хил. тона. Традиционно, водещ е вносът на видове, каквито не се произвеждат в страната, като цитрусови плодове и банани (общо 43,9 хил. тона). Съществен дял заемат и доставките на ябълки, които нарастват с 16,6% спрямо първото тримесечие на 2016 г., до 14,4 хил. тона.

През периода януари – март 2017 г. износът на пресни зеленчуци бележи ръст от 54,1% на годишна база, до 7,9 хил. тона. Най-голям принос за това увеличение имат домите, чиито износ нараства с 1,4 хил. тона или над два пъти, следвани от зелето, пиперките, тиквичките, картофите и др.

В рамките на първото тримесечие на 2017 г. са изнесени 8,3 хил. тона пресни или сушени плодове - с 14,7% по-малко спрямо съответния период на 2016 г., което се дължи главно на отчетения спад при реекспорта на продукти, които не се произвеждат в България, като цитрусови плодове, банани и киви.

Потребление на плодове и зеленчуци

Въз основа на наличните данни за производство, внос и износ, **вътрешното потребление на зеленчуци** за 2016 г. се оценява на 1 012,3 хил. тона (Таблица 6). Това е с 22,5% над нивото от 2015 г., в резултат от нарастване на производството, макар част от произведените в повече количества да са насочени за износ. При относително запазване на вноса на нивото от предходната година, през 2016 г. дялът на вноса в общото потребление на зеленчуци в страната намалява с близо пет пункта, до 23%.

Вътрешното потребление на плодове през 2016 г. се оценява на 461,1 хил. тона – с 4,1% повече на годишна база, въпреки редуцираното производство (с 6,6%), което е компенсирано от същественото увеличение на вноса, Това води до леко покачване на дела на вноса във вътрешното потребление на плодове, до 68,5%. Значителният дял на вноса при пресните плодове се обяснява донякъде с факта, че се внасят големи количества продукти, каквито не се произвеждат в страната, като цитрусови плодове и банани.

Таблица 6. Предлагање и потребление на плодове и зеленчуци, тона

Продукти	Показател	2014	2015	2016	Изм. 2016/2015
Зеленчуци	Производство	524 109	613 378	812 263	32,4%
	Внос (пресни или охладени)	196 914	232 554	232 804	0,1%
	Общо предлагане	721 023	845 932	1 045 067	23,5%
	Износ (пресни или охладени)	27 478	19 802	32 782	65,6%
	Вътрешно потребление	693 545	826 131	1 012 285	22,5%
	Дял на вноса във вътрешното потребление	28,4%	28,2%	23,0%	-18,3%
Плодове	Производство	168 961	213 022	198 982	-6,6%
	Внос (пресни или сушени)	261 635	280 554	316 007	12,6%
	Общо предлагане	430 596	493 576	514 989	4,3%
	Износ (пресни или сушени)	39 112	50 436	53 887	6,8%
	Вътрешно потребление	391 484	443 140	461 102	4,1%
	Дял на вноса във вътрешното потребление	66,8%	63,3%	68,5%	8,2%

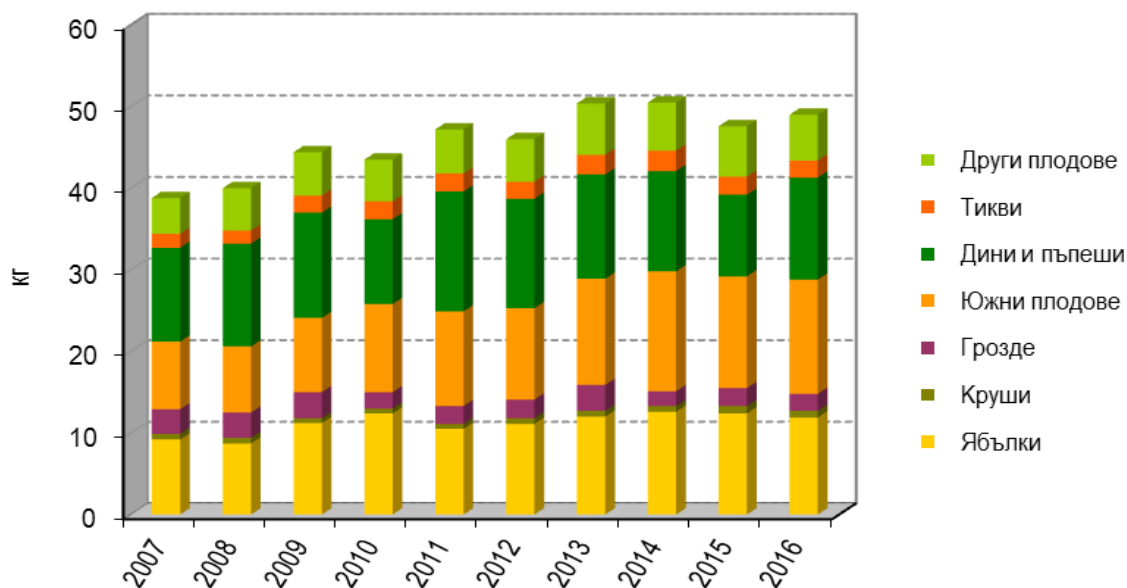
Източник: производство - отдел „Агростатистика“, МЗХГ; внос и износ - Източник: данни на НСИ (предварителни данни за 2016 г.), обработени от МЗХГ

Бележка: „пресни или охладени зеленчуци“ включва търговията по тарифни кодове от 07010000 до 07099990, а „пресни или сушени плодове“ – търговията по тарифни кодове от 08010000 до 08109075 и 0813.

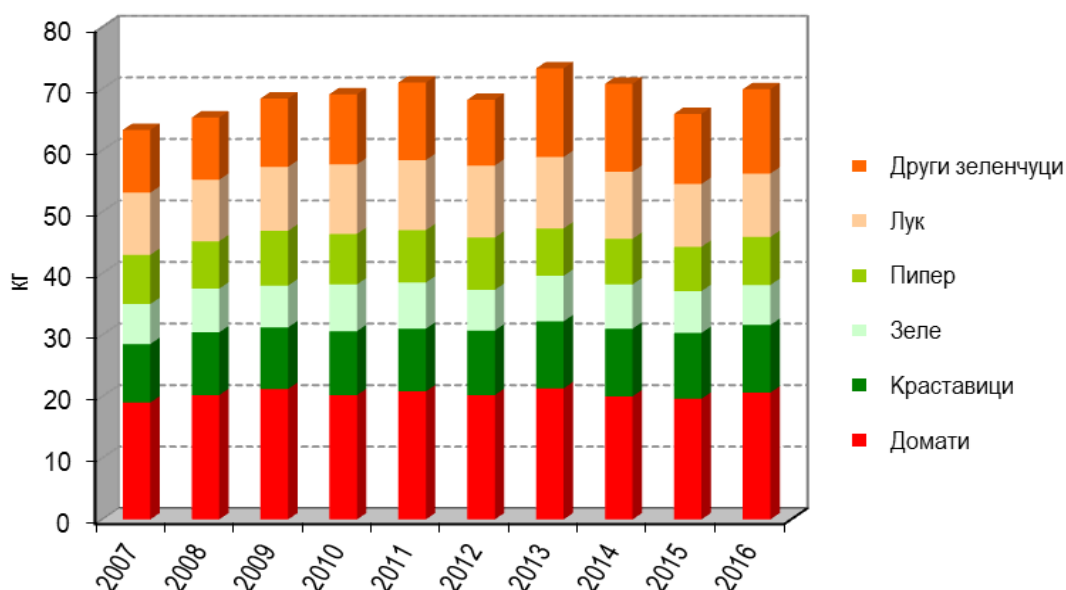
Според данни на НСИ, в рамките на последните десет години се наблюдава съществено увеличение на потреблението на плодове и зеленчуци в домакинствата – съответно с 26% и 11% - Фиг. 3 и Фиг. 4.

След известно намаление през предходната година, през 2016 г. средното потребление на плодове (пресни и замразени) на човек от домакинство достига 49 кг - с 1,4 кг или близо 3% повече спрямо 2015 г. Увеличението се дължи основно на нарастване на консумацията на дини и пъпеши, в резултат от значително по-високата реколта ` 2016.

Фиг. 3 Потребление на плодове на лице от домакинство, кг



Фиг. 4 Потребление на зеленчуци на лице от домакинство, кг



През 2016 г. потреблението на пресни и замразени зеленчуци от домакинствата се увеличава до средно 70 кг на лице, при 68,4 кг за 2015 г., като при почти всички наблюдавани категории зеленчуци (с изкл. на зелето) е налице повишение на годишна база. Като цяло, през последните години се отчита увеличение на консумацията на категорията „други зеленчуци“, която включва и продукти, които не се произвеждат в страната.

3. Цени на плодове и зеленчуци²

През 2016 г. цените по веригата на предлагане на основните плодове и зеленчуци в страната бележат разнопосочни изменения спрямо предходната година, като цяло отразявайки тенденциите при местното производство и външната търговия със съответния продукт (Приложение 2).

В резултат от съществено по-ниското производство, средните **цени на производител** на череша и круши за 2016 г. бележат значителен ръст в сравнение с 2015 г. – с близо 53%. Данните на НСИ сочат подобно увеличение и при средногодишната цена на производител на домати от открити площи, което обаче се дължи главно на отчетените високи цени през периода април – юни, касаещи частично оранжерийно производство, впоследствие реализирано като от открити площи, поради благоприятните климатични условия. Ако се изключи този период, повишението на цените на производител на домати от открити площи е с 10,6% на годишна база.

² Цени на производител – по данни на НСИ; цени на едро и на дребно – по данни на „Система за агропазарна информация“ ЕООД, като цените на едро отразяват главно търговията на тържищата в страната, до които имат достъп както търговци, така и производители на плодове и зеленчуци. Ползването на различни източници не позволява да се изчисли коректно марж между цените на отделните етапи от реализацията на продуктите.

Същевременно, средните цени на производител на зеле и оранжерийни краставици са съответно с 25% и 17% по-ниски, под влияние на нарасналото производство.

Въпреки по-слабата реколта `2016, средната цена на производител на моркови се понижава с около 12% на годишна база, за което допринася увеличеният внос.

Средно за 2016 г., **цените на едро** на преобладаваща част от основните плодове и зеленчуци са под нивата от предходната година.

Най-значително понижение се отчита при средната цена на едро на гроздето – с близо 45%, което се обяснява с рязкото увеличение на вноса на прясно грозде през годината (с 81%). По-умерено намаляват цените на едро на домати, краставици, зелен пипер, зеле, моркови, ябълки, круши, кайсии, ягоди, дини и пъпеши – с между 2,5% и 21,3%. От друга страна, средните цени на едро на картофи, лук, чесън, праскови и череши бележат ръст от 3,8% до 41,3% на годишна база, най-чувствителен при чесъна и черешите.

Средногодишните **цени на дребно** на наблюдаваните плодове и зеленчуци за 2016 г. като цяло следват тенденция, сходна на тази при цените на едро, като измененията на годишна база са в малко по-тесни граници – от -19,7% (зелен пипер) до +27,8% (чесън).

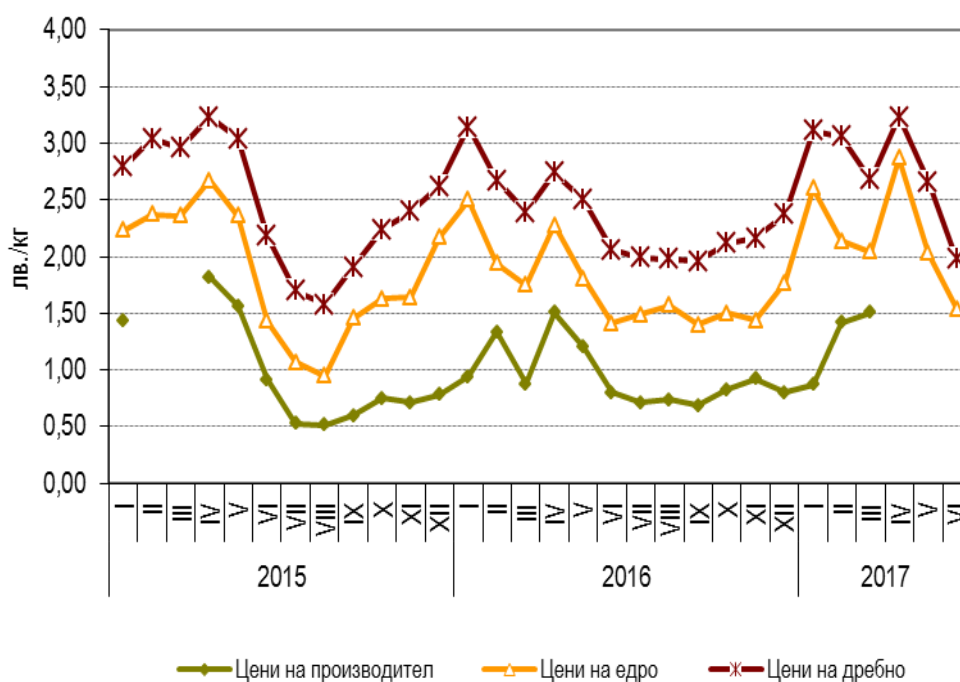
През първото тримесечие на 2017 г. **цените на производител** на повечето от основните плодове и зеленчуци, налични по това време на годината от местно производство, отбелязват ръст спрямо същия период на 2016 г. Увеличението е значително при оранжерийните краставици, оранжерийните домати и ябълките (съответно с около 66%, 21% и 17%) и по-умерено при картофите (с 8,8%). Същевременно, при цената на производител на главесто зеле се отчита понижение с 5,3%.

През първите шест месеца на 2017 г. **цените на едро и на дребно** на основните плодове и зеленчуци отбелязват разнопосочни изменения на годишна база, преобладаващо в посока нагоре. В сравнение със същия период на 2016 г., по-чувствително увеличение на цените на едро се наблюдава при домати, краставиците, зеления пипер, морковите, чесъна, крушите, ягодите и дините (с между 12% и 29%), а намаление – при зелето и лука (съответно с 15% и 26%). Цените на дребно като цяло следват тенденциите при цените на едро.

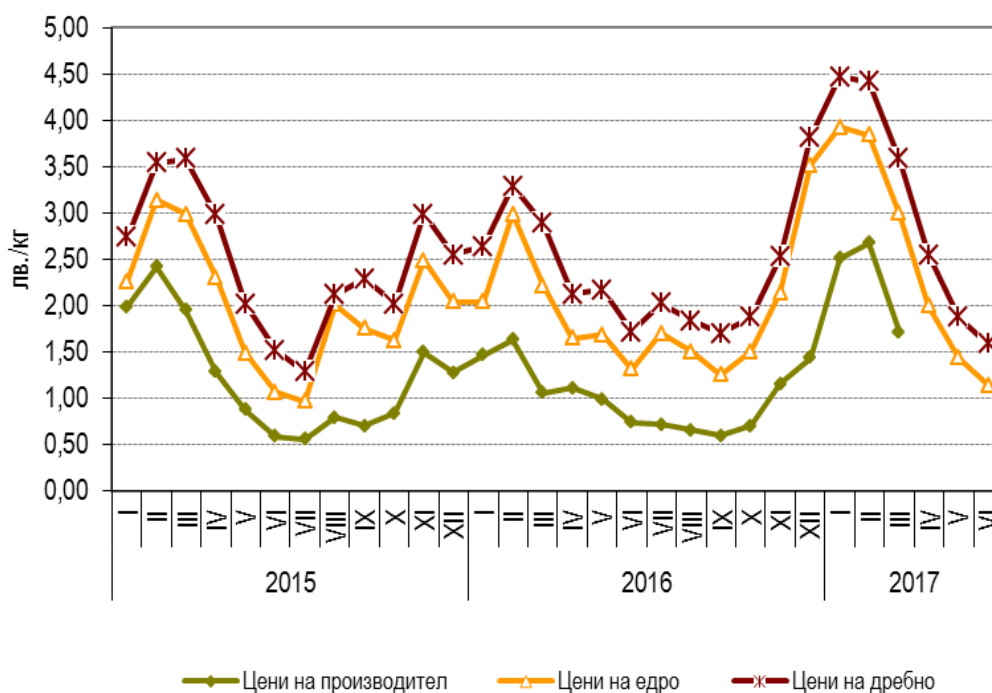
През следващите месеци цените на плодовете и зеленчуците в България ще зависят от количеството и качеството на новата реколта `2017 в страната, както и от развитието на пазарите на основните ни търговски партньори. Предизвикателство за сектора остава действащото от м. август 2014 г. руско ембарго за внос на определени

селскостопански стоки (вкл. плодове и зеленчуци) от ЕС, довело до пренасочване на част от европейската продукция към вътрешния пазар на Съюза.

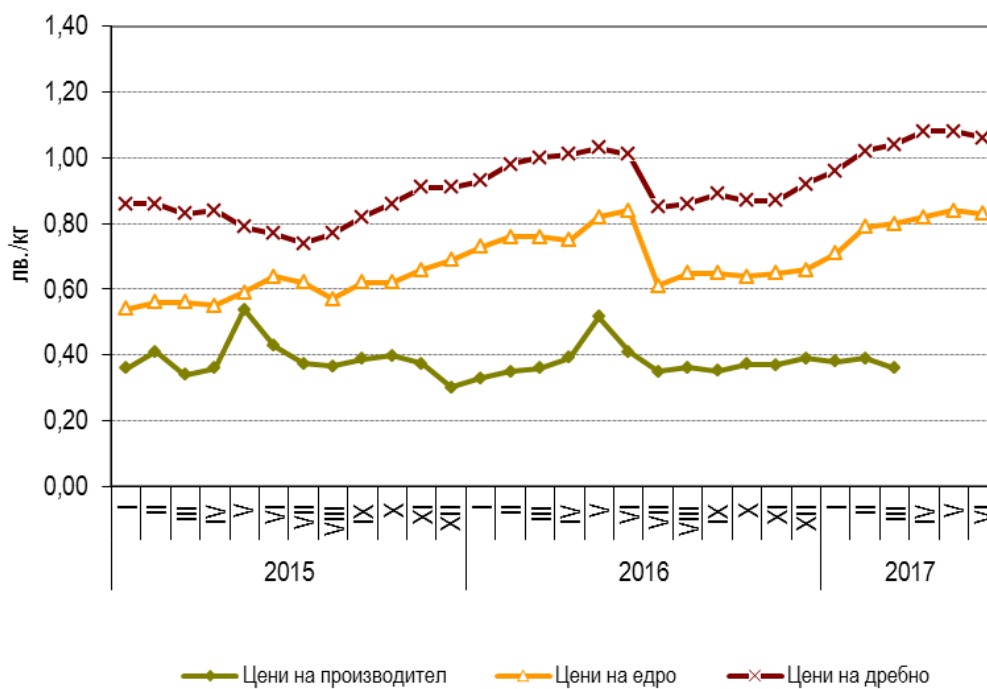
Фиг. 5 Цени на домати през периода 2015 – юни 2017 г.



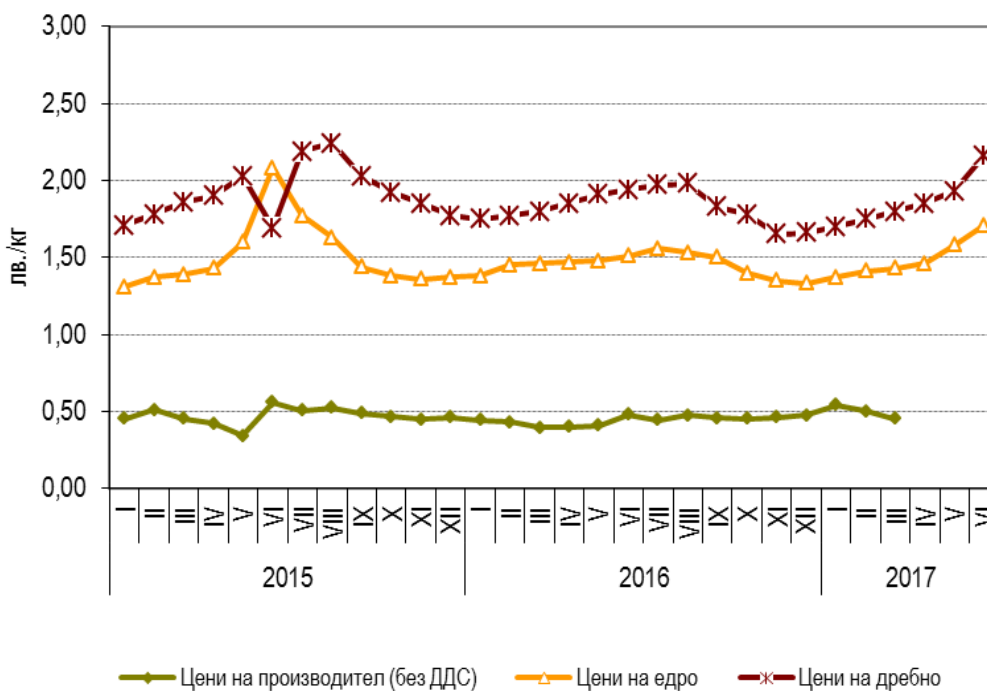
Фиг. 6 Цени на краставици през периода 2015 – юни 2017 г.



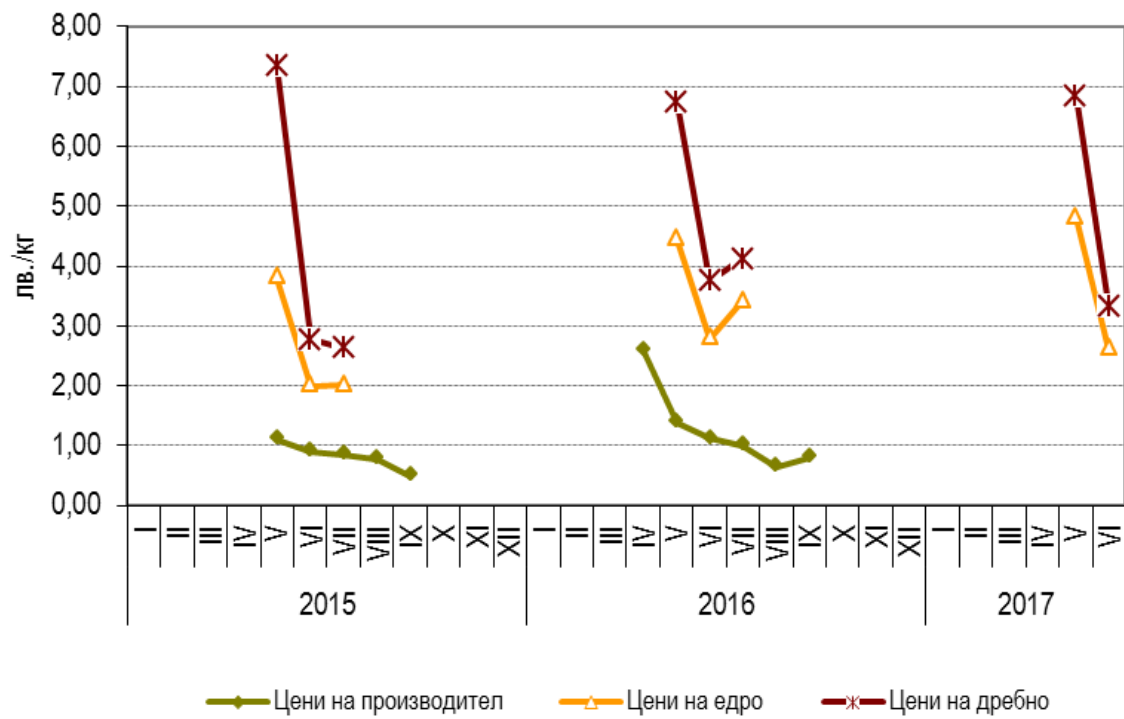
Фиг. 7 Цени на картофи през периода 2015 – юни 2017 г.



Фиг. 8 Цени на ябълки през периода 2015 г. – юни 2017 г.



Фиг. 9 Цени на череша през периода 2015 г. – юни 2017 г.



Приложение 1.1

Търговия с плодове и зеленчуци и хранителни продукти от тях, тона

	Внос						Износ					
	2012	2013	2014	2015	2016	Изм. 2016/2015	2012	2013	2014	2015	2016	Изм. 2016/2015
Общо зеленчуци, корени и грудки, годни за консумация, пресни, охладени, замразени, временно консервирани или сушени, в т. ч.:	207 932	224 930	252 879	288 158	288 930	0,3%	73 626	57 024	53 332	47 153	93 324	97,9%
Зеленчуци, пресни или охладени, в т. ч.:	152 526	167 471	196 914	232 554	232 804	0,1%	36 064	27 217	27 478	19 802	32 782	65,6%
Картофи	27 446	41 681	34 077	38 448	32 753	-14,8%	3 316	6 740	3 231	1 541	131	-91,5%
Домати	32 446	35 055	45 472	59 883	70 514	17,8%	1 115	1 557	3 364	4 385	4 307	-1,8%
Лук	18 613	22 050	28 329	27 185	26 546	-2,3%	225	421	2 378	221	728	229,2%
Чесън	588	433	522	655	998	52,3%	190	200	207	215	198	-8,0%
Зеле	10 397	9 020	14 681	15 726	12 897	-18,0%	32	81	1 914	1 048	1 422	35,6%
Марули	856	655	769	2 675	3 483	30,2%	0.1	13	16	33	61	85,6%
Моркови и репи	15 289	14 658	13 071	15 482	17 271	11,6%	39	693	35	220	349	59,0%
Краставици и корнишони	13 118	12 785	16 025	18 947	19 608	3,5%	10 790	10 921	7 446	6 872	11 113	61,7%
Бобови зеленчуци	473	389	376	125	187	49,1%	149	280	378	95	3 431	3504,3%
Гъби	2 233	2 898	3 614	4 570	6 651	45,6%	697	395	1 696	1 360	3 509	157,9%
Сладки пиперки	15 813	14 655	23 307	28 483	25 891	-9,1%	567	1 045	1 596	1 189	2 087	75,5%
Тиквички	3 038	2 998	3 487	3 703	4 585	23,8%	109	139	295	263	467	77,1%
Тикви	27	0.9	59	73	24	-66,9%	10	150	2	0	58	-
Зеленчуци, замразени, в т. ч.:	15 190	16 637	21 331	20 730	26 360	27,2%	14 740	12 535	11 692	11 900	13 654	14,7%
Картофи	6 747	4 969	10 226	10 517	11 695	11,2%	555	404	2 022	3 457	4 143	19,9%
Зеленчуци, временно консервирани	3 173	4 472	3 982	3 425	3 410	-0,4%	1 096	1 676	860	1 209	1 121	-7,2%
Зеленчуци, сушени, в т. ч.:	36 836	35 819	29 946	31 310	26 236	-16,2%	21 720	15 597	13 280	14 235	45 767	221,5%
Бобови зеленчуци	31 436	29 838	26 782	26 229	23 230	-11,4%	12 907	10 435	11 850	12 739	40 462	217,6%
Корени и грудки	207	531	707	138	120	-13,4%	7	0	23	8	1	-
Общо плодове и ядки, годни за консумация, пресни, сушени, замразени или временно консервирани, в т. ч.:	226 246	223 439	267 447	286 678	327 673	14,3%	58 873	65 507	65 028	80 980	83 316	2,9%
Плодове, пресни или сушени, в т. ч.:	218 078	216 971	261 635	280 554	316 007	12,6%	37 400	40 973	39 112	50 436	53 887	6,8%
Черупкови плодове	4 181	4 814	4 680	4 194	4 381	4,4%	2 056	6 715	4 734	5 811	3 159	-45,6%
Банани	35 005	38 975	42 189	39 856	42 409	6,4%	9 479	5 929	6 704	7 914	2 525	-68,1%
Фурми, смокини, ананаси, авокадо, пресни или сушени	3 430	2 606	3 482	3 640	4 942	35,8%	17	13	46	107	168	56,7%
Цитрусови плодове, пресни или сушени	67 117	75 967	87 188	96 017	106 760	11,2%	8 551	7 706	7 764	17 700	24 690	39,5%
Грозде, прясно	7 635	5 237	8 591	8 246	14 934	81,1%	2 182	1 131	1 182	1 118	1 107	-1,0%
Грозде, сушено	2 128	1 700	1 836	1 641	1 813	10,5%	162	16	85	51	195	285,0%
Дини	22 351	18 778	31 316	34 670	36 997	6,7%	336	2 714	3 899	4 607	6 314	37,0%
Пъпеш	3 156	3 499	7 048	7 959	6 799	-14,6%	55	18	58	873	91	-89,6%
Ябълки	31 740	31 491	34 666	40 220	42 822	6,5%	959	445	1 130	678	2 313	241,4%
Круши	1 513	1 515	2 621	3 585	3 740	4,3%	67	62	51	92	567	518,9%
Кайсии	3 415	1 497	2 001	1 626	3 210	97,3%	787	848	1 284	639	613	-4,0%

Вишни	139	141	502	1 257	2 901	130,8%	202	268	288	514	762	48,2%
Череша	1 520	5 020	1 809	1 540	1 419	-7,9%	1 192	3 366	1 092	1 579	745	-52,8%
Праскови и нектарини	16 673	9 472	15 242	18 366	22 202	20,9%	3 964	3 316	2 618	904	1 043	15,4%
Сливи	1 959	1 648	691	2 700	1 556	-42,4%	1 375	1 143	731	999	906	-9,3%
Ягоди	3 083	2 513	3 391	1 838	3 303	79,7%	1 411	846	2 818	452	1 708	277,6%
Малини, къпини или черници	710	39	51	184	20	-89,4%	203	0	172	54	413	663,6%
Сушени кайсии, сливи, ябълки и др. и смеси	3 539	5 536	7 076	5 190	7 542	45,3%	1 474	3 340	2 776	4 051	4 974	22,8%
Плодове, замразени	6 818	2 092	3 450	2 321	7 670	230,5%	12 355	13 205	14 156	15 076	13 870	-8,0%
Плодове, временно консервирани	1 330	4 117	2 348	3 787	3 693	-2,5%	9 119	11 327	11 284	15 344	15 500	1,0%
Кори от плодове	21	258	13	17	303	1722,3%	0.2	2	476	125	59	-52,7%
Общо хранителни продукти от плодове и зеленчуци, в т. ч.:	100 934	86 035	87 852	99 268	95 789	-3,5%	65 876	68 136	68 549	75 512	79 099	4,7%
Пригответи с оцет или оцетна киселина	2 261	2 369	2 871	6 306	2 785	-55,8%	5 171	5 218	5 562	5 228	5 551	6,2%
Домати, пригответи по начин, различен от този с оцет или оцетна киселина	8 241	7 170	6 270	6 918	6 731	-2,7%	4 807	3 462	4 445	3 782	2 958	-21,8%
Гъби и трюфели	304	200	474	712	686	-3,7%	35	38	161	121	276	128,0%
Други зеленчуци, пригответи по начин различен от този с оцет или оцетна киселина (с изкл. на консервирани със захар), замразени	14 485	13 869	16 270	17 752	18 511	4,3%	739	1 680	684	1 085	1 411	30,1%
Други зеленчуци, пригответи по начин, различен от този с оцет или оцетна киселина (с изкл. на консервирани със захар), незамазани	39 272	30 320	27 114	27 919	26 534	-5,0%	14 777	15 841	15 145	18 923	19 369	2,4%
Плодове и зеленчуци, консервирани със захар	76	248	1 597	778	1 283	64,9%	36	107	202	71	189	167,6%
Конфитюри, желета, мармалади, пюрета	9 825	2 152	2 220	2 132	2 338	9,7%	2 809	2 942	3 483	3 792	3 569	-5,9%
Плодове и др. части от растения, консервирани по различен начин (невключени другаде)	15 220	18 188	18 758	19 264	17 261	-10,4%	26 301	27 239	29 408	31 411	35 862	14,2%
Плодови и зеленчукови сокове, вкл. гроздова мъст	11 251	11 520	12 279	17 488	19 661	12,4%	11 200	11 612	9 460	11 099	9 914	-10,7%
Общо плодове и зеленчуци и хранителни продукти от плодове и зеленчуци	535 112	534 404	608 178	674 103	712 392	5,7%	198 376	190 667	186 909	203 646	255 739	25,6%

Източник: НСИ, обработени от МЗХГ

Приложение 1.2

Търговия с плодове и зеленчуци и хранителни продукти от тях, тона

	Внос			Износ		
	I - III 2016	I - III 2017	Изм. I - III 2017/2016	I - III 2016	I - III 2017	Изм. I - III 2017/2016
Общо зеленчуци, корени и грудки, годни за консумация, пресни, охладени, замразени, временно консервирани или сушени, в т. ч.:	84 800	92 613	9,2%	11 455	16 403	43,2%
Зеленчуци, пресни или охладени, в т. ч.:	66 999	73 449	9,6%	5 156	7 945	54,1%
Картофи	11 337	14 745	30,1%	48	156	224,1%
Домати	15 977	19 284	20,7%	1 160	2 607	124,7%
Лук	5 717	7 334	28,3%	20	15	-23,5%
Чесън	390	523	34,0%	15	4	-70,2%
Зеле	6 824	4 100	-39,9%	620	1 064	71,6%
Марули	1 428	1 616	13,2%	0,2	10	5103,1%
Моркови и репи	6 003	5 567	-7,3%	102	31	-70,0%
Краставици и корнишони	7 262	6 904	-4,9%	1 589	1 643	3,4%
Бобови зеленчуци	4	49	1066,7%	19,8	69,0	248,4%
Гъби	1 293	1 463	13,2%	16,9	2,2	-86,9%
Сладки пиперки	3 941	3 801	-3,6%	470	882	87,7%
Тиквички	2 299	2 236	-2,8%	223	312	39,6%
Тикви	18	51	179,2%	0	70	-
Зеленчуци, замразени, в т. ч.:	7 976	7 357	-7,8%	2 078	2 335	12,4%
Картофи	4 425	4 800	8,5%	242	477	97,5%
Зеленчуци, временно консервирани	1 037	1 233	18,8%	239	206	-14,0%
Зеленчуци, сушени, в т. ч.:	8 756	10 024	14,5%	3 981	5 891	48,0%
Бобови зеленчуци	8 012	9 286	15,9%	3 743	2 709	-27,6%
Корени и грудки	32	550	1642,1%	0,5	26	5142,4%
Общо плодове и ядки, годни за консумация, пресни, сушени, замразени или временно консервирани, в т. ч.:	68 494	69 508	1,5%	15 568	13 801	-11,4%
Плодове, пресни или сушени, в т. ч.:	66 637	66 676	0,1%	9 681	8 262	-14,7%
Черупкови плодове	754	1 128	49,6%	549	666	21,2%
Банани	11 315	12 453	10,1%	765	446	-41,6%
Фурми, смокини, ананаси, авокадо, пресни или сушени	1 216	1 230	1,2%	29	7	-74,3%
Цитрусови плодове, пресни или сушени	35 636	31 474	-11,7%	6 870	5 878	-14,4%
Грозде, прясно	130	88	-32,6%	40	0	-100,0%
Грозде, сушено	390	446	14,4%	7	29	292,9%
Дини	102	44	-56,5%	6	0	-100,0%
Пъпеша	40	51	27,4%	2	0	-100,0%
Ябълки	12 377	14 436	16,6%	125	34	-72,7%
Круши	705	854	21,1%	4	2	-52,2%
Кайсии	0	0	#DIV/0!	5	88	1749,1%

Вишни	0,5	1	132,1%	0	0	-
Череша	3	0	-100,0%	0	0	-
Праскови и нектарини	14	7	-49,9%	0	0	-
Сливи	17	14	-15,3%	164	77	-53,2%
Ягоди	881	730	-17,1%	377	146	-61,4%
Малини, къпини или черници	2	34	1487,2%	9	0	-100,0%
Сушени кайсии, сливи, ябълки и др. и смеси	839	933	11,3%	538	679	26,2%
Плодове, замразени	1 607	2 143	33,3%	2 488	2 939	18,2%
Плодове, временно консервирани	244	222	-9,0%	3 340	2 599	-22,2%
Кори от плодове	6	467	8026,6%	59	0	-100,0%
Общо хранителни продукти от плодове и зеленчуци, в т. ч.:	20 294	21 246	4,7%	18 051	19 509	8,1%
Пригответни с оцет или оцетна киселина	804	812	0,9%	1 354	1 273	-6,0%
Домати, пригответни по начин, различен от този с оцет или оцетна киселина	1 390	1 566	12,7%	684	1 265	85,0%
Гъби и трюфели	155	173	11,4%	32	13	-60,4%
Други зеленчуци, пригответни по начин различен от този с оцет или оцетна киселина (с изкл. на консервирани със захар), замразени	4 086	3 948	-3,4%	291	348	19,5%
Други зеленчуци, пригответни по начин, различен от този с оцет или оцетна киселина (с изкл. на консервирани със захар), незамразени	5 927	6 324	6,7%	4 755	4 952	4,2%
Плодове и зеленчуци, консервирани със захар	419	399	-4,7%	21	28	32,5%
Конфитюри, желета, мармалади, пюрета	563	567	0,8%	943	1 080	14,5%
Плодове и др. части от растения, консервирани по различен начин (невключени другаде)	1 920	3 010	56,8%	8 303	8 456	1,8%
Плодови и зеленчукови сокове, вкл. гроздова мъст	5 031	4 447	-11,6%	1 667	2 094	25,6%
Общо плодове и зеленчуци и хранителни продукти от плодове и зеленчуци	173 588	183 366	5,6%	45 073	49 712	10,3%

Източник: НСИ, обработени от МЗХГ

Приложение 2.1

2.1. Цени на основни плодове

Цени на производител на основни плодове, лв./кг (без ДДС)

Продукт/ година	I	II	III	IV	V	VI	VII	VIII	IX	X	XI	XII	средно за периода
Ябълки													
2012	0,67	0,73	0,68	0,77	0,78	0,88	0,44	0,56	0,48	0,46	0,49	0,59	0,63
2013	0,53	0,51	0,57	1,23	1,17	0,65	0,54	0,64	0,48	0,40	0,45	0,46	0,64
2014	0,39	0,53	0,40	0,38	0,38		0,38	0,46	0,47	0,52	0,52	0,52	0,45
2015	0,45	0,51	0,45	0,42	0,34	0,56	0,50	0,52	0,49	0,46	0,45	0,46	0,47
2016	0,44	0,43	0,40	0,40	0,41	0,48	0,45	0,48	0,46	0,45	0,46	0,48	0,44
2017	0,54	0,50	0,45										0,50
Изм. 2016/2015	-1,5%	-15,5%	-11,9%	-5,5%	19,0%	-14,5%	-11,7%	-8,8%	-5,7%	-2,1%	2,5%	2,7%	-5,3%
Изм. 2017/2016	21,1%	16,1%	13,6%										17,1%
Круши													
2012							0,98	1,05	0,94	0,97	0,79	1,00	0,96
2013							0,92	0,97	0,88	0,60	0,83	0,78	0,83
2014							1,23	0,89	0,98	0,83	0,75	0,99	0,95
2015							0,72	0,97	0,76	0,81	0,71	0,60	0,76
2016				1,50	1,80	1,80	1,08	0,98	0,89	0,66	0,84	0,90	1,16
2017			0,80										0,80
Изм. 2016/2015							49,7%	1,2%	17,9%	-18,2%	18,9%	48,5%	52,6%
Изм. 2017/2016													
Праскови													
2012							0,75	0,67	0,67				0,70
2013							0,68	0,60	0,64				0,64
2014							0,63	0,55	0,53				0,57
2015							0,58	0,53	0,52	0,52			0,54
2016						0,68	0,58	0,54	0,56	0,43			0,56
2017													
Изм. 2016/2015							0,5%	2,3%	7,9%	-18,3%			4,0%
Изм. 2017/2016													
Кайсии													
2012							0,57						0,57
2013							0,61	0,70					0,66
2014							0,58	0,61					0,60
2015							0,67	0,64	0,50				0,60
2016					0,78	0,75	0,65		0,25				0,61
2017													
Изм. 2016/2015							-3,8%		-50,0%				0,3%
Изм. 2017/2016													
Черешки													
2012				3,00	1,38	1,19	1,25	1,82					1,73

2013				1,46	1,13	1,09	1,25	0,89					1,16
2014					1,21	1,10	0,82	1,17					1,08
2015					1,10	0,90	0,85	0,78	0,50				0,83
2016				2,60	1,39	1,12	1,01	0,65	0,80				1,26
2017													
Изм. 2016/2015					26,2%	24,1%	18,7%	-16,1%	60,0%				52,7%
Изм. 2017/2016													
Ягоди													
2012				1,60	1,76	1,80	2,00	0,95	1,00				1,52
2013					1,80	1,60	2,25	2,20					1,96
2014				1,55	1,58	1,93	2,25	2,00	1,81				1,85
2015					1,48	1,48	2,19	2,23		2,93			2,06
2016				1,32	1,88	1,52	3,39						2,03
2017													
Изм. 2016/2015					26,6%	2,9%	55,0%						-1,7%
Изм. 2017/2016													
Грозде													
2012							1,67	0,99	0,85	0,78	1,01		1,06
2013							1,42	0,88	0,71	0,51	0,41	0,45	0,73
2014								1,07	1,06	0,67	0,59	0,50	0,78
2015								0,96	0,81	0,57	0,41		0,69
2016							0,65	0,86	0,64	0,41			0,64
2017													
Изм. 2016/2015								-10,3%	-21,4%	-29,2%			-7,3%
Изм. 2017/2016													
Дини													
2012							0,26	0,22	0,24				0,24
2013							0,23	0,22	0,21				0,22
2014							0,33	0,32	0,23				0,29
2015							0,29	0,20	0,30	0,20			0,25
2016					0,40	0,25	0,25	0,23	0,16				0,26
2017													
Изм. 2016/2015								-13,8%	15,0%	-47,3%			4,0%
Изм. 2017/2016													

Източник: НСИ

Цени на едро на основни плодове, лв./кг

Продукт/ година	I	II	III	IV	V	VI	VII	VIII	IX	X	XI	XII	средно за периода
Ябълки													
2013	1,67	1,72	1,72	1,73	1,83	1,95	2,02	1,72	1,48	1,39	1,32	1,31	1,66
2014	1,45	1,63	1,58	1,58	1,55	1,65	1,68	1,61	1,55	1,36	1,34	1,34	1,53
2015	1,31	1,37	1,39	1,43	1,60	1,69	1,77	1,63	1,44	1,38	1,36	1,37	1,48
2016	1,38	1,45	1,46	1,47	1,48	1,51	1,56		1,50	1,40	1,35	1,33	1,44
2017	1,37	1,41	1,43	1,46	1,58	1,71							

Изм. 2016/2015	5,3%	5,8%	5,0%	2,8%	-7,5%	-10,7%	-11,9%		4,2%	1,4%	-0,7%	-2,9%	-2,3%
Изм. 2017/2016	-0,7%	-2,8%	-2,1%	-0,7%	6,8%	13,2%							2,4%
Круши													
2013	2,72	2,92	3,25	3,53	3,45	3,25	2,84	2,01	1,92	1,85	2,01	2,28	2,67
2014	2,56	2,66	2,85	2,89	2,95	2,94	2,58	2,06	1,95	2,01	2,14	2,16	2,48
2015	2,27	2,66	2,72	2,86	3,10	3,26	3,13	2,41	1,97	2,09	2,20	2,45	2,59
2016	2,48	2,54	2,79	2,86	2,84	2,96	2,65		2,03	2,13	2,26	2,38	2,54
2017	2,57	2,92	3,01	3,19	3,34	3,37							
Изм. 2016/2015	9,3%	-4,5%	2,6%	0,0%	-8,4%	-9,2%	-15,3%		3,0%	1,9%	2,7%	-2,9%	-2,1%
Изм. 2017/2016	3,6%	15,0%	7,9%	11,5%	17,6%	13,9%							11,7%
Праскови													
2013							1,22	1,04	1,50	1,69			1,36
2014							1,15	1,02	1,41	2,04			1,41
2015							1,27	1,14	1,51	2,10			1,51
2016							1,34		1,61	1,95			1,63
2017													
Изм. 2016/2015							5,5%		6,6%	-7,1%			8,5%
Изм. 2017/2016													
Нектарини													
2013													
2014							1,23	1,14	1,34	2,29			1,50
2015							1,33	1,28	1,58	2,14			1,58
2016							1,59		1,72	1,95			1,75
2017													
Изм. 2016/2015							19,5%		8,9%	-8,9%			10,8%
Изм. 2017/2016													
Кайсии													
2013							2,67	1,45	2,83				2,32
2014							2,08	1,61	2,39				2,03
2015							2,82	2,03	2,65				2,50
2016							1,92	2,08					2,00
2017							1,83						
Изм. 2016/2015							-31,9%	2,5%					-20,0%
Изм. 2017/2016							-4,7%						-4,7%
Череши													
2013													
2014							3,82	2,37	2,70				2,96
2015							3,81	2,00	2,01				2,61
2016							4,44	2,79	3,41				3,55
2017							4,81	2,61					
Изм. 2016/2015							16,5%	39,5%	69,7%				36,1%
Изм. 2017/2016							8,3%	-6,5%					2,6%
Ягоди													
2013													
2014							3,00	2,57	3,61				3,06
2015							3,77	2,52	3,92				3,40

2016					2,74	2,90	3,56						3,07
2017					3,82	3,42							
Изм. 2016/2015					-27,3%	15,1%	-9,2%						-9,9%
Изм. 2017/2016					39,4%	17,9%							28,4%
Дини													
2013						0,71	0,33	0,25	0,31				0,40
2014						0,89	0,38	0,30	0,33				0,48
2015						0,75	0,42	0,43	0,56				0,54
2016						0,60	0,48		0,34				0,47
2017						0,72							
Изм. 2016/2015						-20,0%	14,3%		-39,3%				-12,3%
Изм. 2017/2016						20,0%							20,0%
Пъпеш													
2013							0,90	0,85	1,06				0,94
2014							0,95	0,82	1,05				0,94
2015							0,92	1,08	1,22				1,07
2016							1,20			1,82			1,51
2017													
Изм. 2016/2015							30,4%						40,7%
Изм. 2017/2016													
Грозде													
2013								1,58	1,46	1,53	1,87	2,09	1,71
2014	3,71							1,91	1,70	1,87	2,37	3,30	2,48
2015	4,17	5,93						1,83	1,53	1,79	2,46	3,41	3,02
2016									1,53	1,82	2,49	3,18	2,26
2017	3,89	6,11											5,00
Изм. 2016/2015									0,0%	1,7%	1,2%	-6,7%	-1,0%
Изм. 2017/2016													

Източник: САПИ

Цени на дребно на основни плодове, лв./кг

Продукт/ година	I	II	III	IV	V	VI	VII	VIII	IX	X	XI	XII	средно за периода
Ябълки													
2013	1,89	1,91	1,95	1,99	2,05	2,30	2,37	2,09	1,89	1,82	1,81	1,74	1,98
2014	1,82	1,84	1,87	1,91	1,98	2,06	2,08	2,11	1,94	1,83	1,70	1,71	1,90
2015	1,71	1,78	1,86	1,90	2,03	2,08	2,19	2,24	2,03	1,92	1,85	1,77	1,95
2016	1,75	1,77	1,80	1,85	1,91	1,94	1,97	1,98	1,83	1,78	1,65	1,66	1,82
2017	1,70	1,75	1,80	1,85	1,93	2,16							
Изм. 2016/2015	2,3%	-0,6%	-3,2%	-2,6%	-5,9%	-6,7%	-10,0%	-11,6%	-9,9%	-7,3%	-10,8%	-6,2%	-6,3%
Изм. 2017/2016	-2,9%	-1,1%	0,0%	0,0%	1,0%								1,5%
Круши													
2013	3,08	3,32	3,81	4,02	3,98	3,94	3,50	2,67	2,36	2,47	2,74	2,91	3,23
2014	3,25	3,41	3,39	3,55	3,68	3,82	3,12	2,57	2,41	2,53	2,56	2,72	3,08
2015	2,89	3,33	3,46	3,52	3,69	3,94	3,65	2,99	2,59	2,65	2,71	2,75	3,18

2016	2,88	3,01	3,15	3,28	3,33	3,32	3,06	2,72	2,55	2,72	2,69	2,89	2,97
2017	2,98	3,13	3,38	3,61	3,72	3,83							
Изм. 2016/2015	-0,3%	-9,6%	-9,0%	-6,8%	-9,8%	-15,7%	-16,2%	-9,0%	-1,5%	2,6%	-0,7%	5,1%	-6,7%
Изм. 2017/2016	3,5%	4,0%	7,3%	10,1%	11,7%	15,4%							8,9%
Праскови													
2013							1,41	1,32	1,67	2,18			1,65
2014							1,58	1,33	1,63	2,41			1,74
2015							1,70	1,44	1,83	2,73			1,93
2016							1,72	1,63	1,91	2,54			1,95
2017													
Изм. 2016/2015							1,2%	13,2%	4,4%	-7,0%			1,3%
Изм. 2017/2016													
Нектарини													
2013													
2014													
2015							1,86	1,61	2,00	2,96			2,11
2016		1,81					1,95		2,02	2,54			2,08
2017													
Изм. 2016/2015							4,8%		1,0%	-14,2%			-1,3%
Изм. 2017/2016													
Кайсии													
2013							1,72	2,00					1,86
2014							1,99	3,21					2,60
2015						3,86	2,39	3,50					3,25
2016						2,75	2,80	4,15					3,23
2017						2,32							
Изм. 2016/2015						-28,8%	17,2%	18,6%					-0,5%
Изм. 2017/2016						-15,6%							-15,6%
Череши													
2013					3,60	2,61	2,56						
2014					7,60	3,09	3,97						4,89
2015					7,36	2,78	2,63						4,26
2016					6,73	3,76	4,12						4,87
2017					6,84	3,33							
Изм. 2016/2015					-8,6%	35,3%	56,7%						14,4%
Изм. 2017/2016					1,6%	-11,4%							-3,1%
Ягоди													
2013					4,03	3,70	4,16						
2014					4,19	3,44	4,42						4,02
2015					4,56	3,34	4,20						4,03
2016					3,66	3,81	4,12						3,86
2017					4,99	4,10							
Изм. 2016/2015					-19,7%	14,1%	-1,9%						-4,2%
Изм. 2017/2016					36,3%	7,6%							21,7%
Дини													
2013								0,36	0,40	0,58			0,45

2014						0,60	0,46	0,46				0,51
2015						1,25	0,68	0,56	0,67			0,79
2016						0,95	0,65	0,54	0,49			0,66
2017						1,06						
Изм. 2016/2015						-24,0%	-4,4%	-3,6%	-26,9%			-16,8%
Изм. 2017/2016						11,6%						11,6%
Пъпеши												
2013							1,09	1,28	1,66			1,34
2014							1,43	1,22	1,45			1,37
2015							1,55	1,47	1,79			1,60
2016							1,83	1,23	1,37			1,48
2017												
Изм. 2016/2015							18,1%	-16,3%	-23,5%			-7,9%
Изм. 2017/2016												
Грозде												
2013								1,95	2,16	2,45	2,72	2,32
2014	3,80							3,03	2,49	2,49	2,78	3,04
2015	5,19	6,04						2,46	2,13	2,35	3,03	3,74
2016	5,15								2,12	2,50	3,11	3,87
2017	6,09											6,09
Изм. 2016/2015	-0,8%								-0,5%	6,4%	2,6%	3,5%
Изм. 2017/2016	18,3%											18,3%

Източник: САПИ

2.2. Цени на основни зеленчуци

Цени на производител на основни зеленчуци, лв./кг (без ДДС)

Продукт/година	I	II	III	IV	V	VI	VII	VIII	IX	X	XI	XII	средно за периода
Домати от открити площи													
2012							0,79	0,59	0,52				0,64
2013							0,49	0,46	0,47				0,47
2014							0,64	0,53	0,53				0,56
2015							0,56	0,50	0,51	0,48	0,33		0,47
2016				1,22	1,22	0,92	0,66	0,61	0,48	0,34	0,53		0,75
2017													
Изм. 2016/2015							18,9%	21,4%	-6,5%		61,8%		57,2%
Изм. 2017/2016													
Оранжерийни домати													
2012	1,62	1,44	1,91	1,94	1,56	1,12	0,76	0,76	0,77	0,89	1,01	1,24	1,25
2013	1,33	1,69	1,97	1,57	1,16	0,92	0,59	0,61	0,60	0,79	0,75	1,06	1,09
2014	1,07	1,03	1,08	1,62	1,24	0,98	0,86	0,86	0,99	0,96	1,09	1,31	1,09
2015	1,44			1,82	1,57	0,91	0,53	0,51	0,60	0,75	0,71	0,78	0,96
2016	0,94	1,34	0,88	1,51	1,20	0,80	0,71	0,74	0,69	0,83	0,92	0,80	0,95
2017	0,87	1,42	1,51										1,27
Изм. 2016/2015	-34,8%			-17,2%	-23,2%	-12,0%	34,5%	44,4%	14,9%	10,2%	29,2%	2,7%	-1,7%
Изм. 2017/2016	-7,2%	6,5%	72,5%										20,8%
Краставици от открити площи													
2012							0,68	0,70	0,63	0,55	0,51		0,62
2013							0,57	0,62	0,68	0,45	0,45	0,45	0,54
2014							0,72	0,74	0,70				0,72
2015							0,73	0,79	0,75	1,00			0,82
2016				0,88	0,88	0,63	0,68	0,71	0,85				0,77
2017													
Изм. 2016/2015							-6,4%	-10,3%	12,7%				-5,9%
Изм. 2017/2016													
Оранжерийни краставици													
2012	1,77	1,99	2,05	1,40	1,06	0,80	0,69	0,69	0,63	0,65	0,92	1,51	1,18
2013	2,44	2,41	2,05	1,21	1,00	0,80	0,69	0,64	0,73	0,92	0,94	1,19	1,25
2014	1,93	2,11	1,41	1,13	0,92	0,82	0,83	0,65	0,68	0,98	1,35	1,34	1,18
2015	1,99	2,42	1,95	1,29	0,88	0,59	0,56	0,79	0,71	0,84	1,50	1,28	1,23
2016	1,47	1,63	1,06	1,12	0,99	0,74	0,72	0,66	0,60	0,70	1,16	1,44	1,02
2017	2,51	2,68	1,72										2,30
Изм. 2016/2015	-26,1%	-32,5%	-45,7%	-13,4%	13,0%	24,8%	27,9%	-16,8%	-15,5%	-16,7%	-22,7%	12,5%	-17,0%
Изм. 2017/2016	70,4%	64,1%	62,1%										65,8%
Пипер зелен или червен, на открито													
2012							0,86	0,68	0,68	0,53	0,54	0,67	0,66
2013							0,70	0,63	0,62	0,53	0,62	0,83	0,66
2014							0,89	0,63	0,66	0,63	0,61	0,42	0,64
2015							0,68	0,61	0,64	0,61	0,54	0,59	0,61

2016					0,80	0,60	0,65	0,64	0,59	0,54	0,57		0,63
2017													
Изм. 2016/2015							-3,8%	4,2%	-8,3%	-11,5%	4,0%		2,3%
Изм. 2017/2016													
Картофи													
2012	0,34	0,34	0,34	0,36	0,35	0,39	0,39	0,37	0,38	0,43	0,40	0,44	0,38
2013	0,52	0,53	0,50	0,50	0,61	0,65	0,51	0,43	0,41	0,50	0,42	0,45	0,50
2014	0,43	0,42	0,45	0,44	0,52	0,48	0,34	0,34	0,34	0,35	0,33	0,34	0,40
2015	0,36	0,41	0,34	0,36	0,54	0,43	0,37	0,37	0,39	0,40	0,37	0,30	0,39
2016	0,33	0,35	0,36	0,39	0,52	0,41	0,35	0,36	0,35	0,37	0,37	0,39	0,38
2017	0,38	0,39	0,36										0,38
Изм. 2016/2015	-8,2%	-14,6%	5,6%	9,0%	-4,2%	-4,3%	-6,4%	-1,4%	-9,4%	-6,3%	-0,9%	29,6%	-1,8%
Изм. 2017/2016	15,0%	12,5%	-0,6%										8,8%
Зеле													
2012	0,20	0,34	0,34	0,44	0,44	0,44	0,54	0,66	0,57	0,38	0,32	0,34	0,42
2013	0,34	0,38	0,42	0,66	0,66	0,48	0,35	0,31	0,33	0,30	0,27	0,23	0,39
2014	0,20	0,25	0,28	0,34	0,41	0,32	0,31	0,35	0,34	0,33	0,36	0,40	0,32
2015	0,54	0,55	0,57	0,81	0,56	0,34	0,35	0,37	0,33	0,37	0,40	0,37	0,46
2016	0,37	0,46	0,56	0,41	0,37	0,26	0,32	0,37	0,28	0,27	0,26	0,22	0,35
2017	0,45	0,54	0,33										0,44
Изм. 2016/2015	-32,0%	-16,5%	-1,8%	-48,7%	-33,5%	-23,9%	-8,5%	0,4%	-14,5%	-28,0%	-34,8%	-39,7%	-25,2%
Изм. 2017/2016	23,5%	16,5%	-42,0%										-5,3%
Лук кромид зрял													
2012	0,35	0,39	0,35	0,32	0,26	0,38	0,39	0,43	0,42	0,41	0,42	0,41	0,38
2013	0,47	0,57	0,48	0,56	0,53	0,48	0,48	0,48	0,47	0,48	0,43	0,53	0,50
2014	0,49	0,50	0,48	0,49	0,64	0,56	0,40	0,40	0,42	0,38	0,35	0,38	0,46
2015	0,33	0,40	0,39	0,44	0,46	0,58	0,45	0,43	0,46	0,44	0,45	0,44	0,44
2016	0,52	0,54	0,55	0,61	0,58	0,47	0,39	0,43	0,33	0,36	0,36	0,32	0,45
2017	0,53	0,35	0,39										0,42
Изм. 2016/2015	56,1%	34,4%	41,9%	37,9%	24,5%	-17,7%	-12,6%	-0,5%	-28,4%	-17,4%	-19,8%	-26,4%	3,7%
Изм. 2017/2016	3,6%	-34,9%	-30,4%										-21,0%
Чесън													
2012							1,87	2,15	2,35	1,50	1,50	0,00	1,56
2013							1,58	1,72	1,45	2,23	2,38	1,97	1,89
2014							2,25	2,44		2,83	2,50	2,50	2,50
2015													
2016						1,82		3,00	3,00				2,61
2017			3,00										3,00
Изм. 2016/2015													
Изм. 2017/2016													
Моркови													
2012							0,44	0,37	0,41	0,36	0,46	0,48	0,42
2013							0,50	0,44	0,48	0,44	0,50	0,46	0,47
2014							0,52	0,39	0,40	0,34	0,35	0,39	0,40
2015							0,40	0,42	0,43	0,44	0,39	0,35	0,40
2016				0,49	0,47	0,39	0,32	0,29	0,29	0,34	0,31	0,31	0,36

2017	0,47	0,48	0,40										0,45
Изм. 2016/2015							-18,9%	-31,5%	-32,3%	-23,5%	-19,4%	-11,7%	-11,9%
Изм. 2017/2016													

Източник: НСИ

Цени на едро на основни зеленчуци, лв./кг

Продукт/година	I	II	III	IV	V	VI	VII	VIII	IX	X	XI	XII	средно за периода
Домати													
2013	2,59	2,23	2,56	2,71	2,11	1,72	0,90	0,78	1,16	1,36	1,45	1,84	1,78
2014	2,34	1,75	2,08	2,39	1,67	1,68	1,44	1,05	1,34	1,72	1,87	1,94	1,77
2015	2,23	2,37	2,36	2,67	2,36	1,43	1,01	0,95	1,46	1,63	1,64	2,17	1,86
2016	2,50	1,94	1,75	2,28	1,81	1,41	1,49		1,4	1,5	1,44	1,77	1,75
2017	2,60	2,14	2,04	2,87	2,03	1,54							2,20
Изм. 2016/2015	12,1%	-18,1%	-25,8%	-14,6%	-23,3%	-1,4%	47,5%		-4,1%	-8,0%	-12,2%	-18,4%	-5,5%
Изм. 2017/2016	4,0%	10,3%	16,6%	25,9%	12,2%	9,2%							13,1%
Краставици													
2013	2,94	3,16	3,09	1,76	1,46	1,20	1,02	1,12	1,47	1,65	1,79	2,74	1,95
2014	2,96	3,48	2,64	1,74	1,36	1,14	1,20	1,17	1,22	1,50	2,07	2,00	1,87
2015	2,26	3,14	2,99	2,31	1,49	1,07	0,97	2,01	1,76	1,63	2,49	2,04	2,01
2016	2,04	2,99	2,22	1,65	1,69	1,32	1,70		1,26	1,51	2,14	3,52	2,00
2017	3,93	3,84	3,00	2	1,44	1,14							2,56
Изм. 2016/2015	-9,7%	-4,8%	-25,8%	-28,6%	13,4%	23,4%	75,3%		-28,4%	-7,4%	-14,1%	72,5%	-0,5%
Изм. 2017/2016	92,6%	28,4%	35,1%	21,2%	-14,8%	-13,6%							28,9%
Картофи													
2013	0,80	0,82	0,81	0,90	1,00	1,03	0,90	0,79	0,77	0,77	0,76	0,79	0,85
2014	0,84	0,86	0,86	0,85	0,81	0,75	0,62	0,63	0,60	0,62	0,57	0,56	0,71
2015	0,54	0,56	0,56	0,55	0,59	0,64	0,62	0,57	0,62	0,62	0,66	0,69	0,60
2016	0,73	0,76	0,76	0,75	0,82	0,84	0,61		0,65	0,64	0,65	0,66	0,72
2017	0,71	0,79	0,80	0,82	0,84	0,83							0,80
Изм. 2016/2015	35,2%	35,7%	35,7%	36,4%	39,0%	31,3%	-1,6%		4,8%	3,2%	-1,5%	-4,3%	18,9%
Изм. 2017/2016	-2,7%	3,9%	5,3%	9,3%	2,4%	-1,2%							2,8%
Зеле													
2013	0,42	0,43	0,47	0,76	0,81	0,71	0,50	0,44	0,45	0,44	0,37	0,38	0,52
2014	0,40	0,44	0,45	0,65	0,59	0,47	0,36	0,39	0,46	0,49	0,53	0,75	0,50
2015	0,84	0,96	1,13	1,30	0,90	0,53	0,35	0,38	0,53	0,53	0,72	0,79	0,75
2016	0,77	0,84	0,82	0,81	0,61	0,41	0,46		0,65	0,55	0,46	0,38	0,61
2017	0,53	0,63	0,62	0,71	0,68	0,45							0,60
Изм. 2016/2015	-8,3%	-12,5%	-27,4%	-37,7%	-32,2%	-22,6%	31,4%		22,6%	3,8%	-36,1%	-51,9%	-17,7%
Изм. 2017/2016	-31,2%	-25,0%	-24,4%	-12,3%	11,5%	9,8%							-15,0%
Зелен пипер													
2013							1,18	0,81	0,84	1,21	2,04	2,54	1,44
2014	3,36						1,96	1,53	0,88	1,02	1,27	1,63	1,70
2015	2,61	3,59					2,12	1,50	1,13	1,20	1,37	1,65	1,94
2016	2,82	3,14					1,67	1,32	1,04	0,98	1,08	1,53	1,75

2017	3,25	3,59				1,99							2,94
Изм. 2016/2015	8,0%					-21,2%	-12,0%	-8,0%	-18,3%	-21,2%	-7,3%	-6,1%	-9,9%
Изм. 2017/2016	15,2%					19,2%							15,7%
Моркови													
2013	0,84	0,83	0,85	0,94	1,16	1,16	0,94	0,83	0,80	0,79	0,80	0,81	0,90
2014	0,87	0,89	0,92	0,97	1,03	0,98	0,79	0,72	0,73	0,71	0,73	0,73	0,84
2015	0,81	0,91	1,06	1,22	1,38	1,40	1,12	0,89	0,82	0,76	0,78	0,81	1,00
2016	0,81	0,91	0,89	0,87	0,85	0,81	0,76		0,71	0,69	0,69	0,71	0,79
2017	0,95	1,03	0,99	1,02	1,08	0,95							1,00
Изм. 2016/2015	0,0%	0,0%	-16,0%	-28,7%	-38,4%	-42,1%	-32,1%		-13,4%	-9,2%	-11,5%	-12,3%	-20,6%
Изм. 2017/2016	17,3%	13,2%	11,2%	17,2%	27,1%	17,3%							17,1%
Лук													
2013	0,69	0,69	0,67	0,74	0,86	0,88	0,84	0,77	0,70	0,69	0,70	0,73	0,75
2014	0,74	0,76	0,77	0,80	0,83	0,81	0,76	0,68	0,63	0,63	0,58	0,57	0,71
2015	0,58	0,64	0,64	0,66	0,78	0,75	0,73	0,78	0,76	0,76	0,81	0,85	0,73
2016	0,86	0,92	0,91	0,92	0,82	0,70	0,69		0,68	0,65	0,63	0,61	0,76
2017	0,62	0,62	0,63	0,64	0,63	0,65							0,63
Изм. 2016/2015	48,3%	43,8%	42,2%	39,4%	5,1%	-6,7%	-5,5%		-10,5%	-14,5%	-22,2%	-28,2%	4,7%
Изм. 2017/2016	-27,9%	-32,6%	-30,8%	-30,4%	-23,2%	-7,1%							-26,1%
Чесън													
2013	3,64	3,58	3,70	4,19	4,04	3,62	3,28	2,91	2,64	2,71	2,76	2,86	3,33
2014	2,95	3,02	3,08	3,43	3,81	3,43	3,01	2,95	2,93	3,03	3,01	3,03	3,14
2015	3,08	3,21	3,35	3,31	3,16	3,63	3,84	3,82	3,86	4,19	4,55	4,72	3,73
2016	4,61	5,07	5,30	5,20	5,08	4,55	5,09		5,41	5,66	5,94	6,05	5,27
2017	6,09	6,37	6,49	6,72	6,75	4,84							6,21
Изм. 2016/2015	49,7%	57,9%	58,2%	57,1%	60,8%	25,3%	32,6%		40,2%	35,1%	30,5%	28,2%	41,4%
Изм. 2017/2016	32,1%	25,6%	22,5%	29,2%	32,9%	6,4%							25,0%

Източник: САПИ

Цени на дребно на основни зеленчуци, лв./кг

Продукт/година	I	II	III	IV	V	VI	VII	VIII	IX	X	XI	XII	средно за периода
Домати													
2013	3,07	2,87	2,99	3,04	2,58	2,16	1,41	1,10	1,39	1,90	2,04	2,23	2,23
2014	2,83	2,44	2,62	2,97	2,32	2,15	2,10	1,72	1,81	2,32	2,59	2,60	2,37
2015	2,79	3,04	2,96	3,23	3,04	2,18	1,70	1,58	1,91	2,24	2,40	2,62	2,47
2016	3,14	2,67	2,39	2,74	2,50	2,06	1,99	1,98	1,96	2,12	2,16	2,37	2,34
2017	3,11	3,06	2,68	3,23	2,66	1,98							2,79
Изм. 2016/2015	12,5%	-12,2%	-19,3%	-15,2%	-17,8%	-5,5%	17,1%	25,3%	2,6%	-5,4%	-10,0%	-9,5%	-5,4%
Изм. 2017/2016	-1,0%	14,6%	12,1%	17,9%	6,4%	-3,9%							7,9%
Краставици													
2013	3,57	3,65	3,72	2,28	1,86	1,56	1,21	1,29	1,66	1,95	2,23	2,98	2,33
2014	3,35	3,71	3,22	2,26	1,84	1,50	1,49	1,50	1,52	1,82	2,48	2,50	2,27
2015	2,74	3,54	3,59	2,98	2,02	1,52	1,29	2,12	2,29	2,02	2,99	2,55	2,47
2016	2,64	3,29	2,89	2,13	2,17	1,72	2,03	1,84	1,70	1,88	2,53	3,82	2,39
2017	4,47	4,42	3,59	2,55	1,88	1,59							3,08
Изм. 2016/2015	-3,6%	-7,1%	-19,5%	-28,5%	7,4%	13,2%	57,4%	-13,2%	-25,8%	-6,9%	-15,4%	49,8%	-3,4%
Изм. 2017/2016	69,3%	34,3%	24,2%	19,7%	-13,4%	-7,6%							24,7%

Картофи													
2013	1,03	1,07	1,02	1,08	1,17	1,29	1,12	0,98	0,99	1,00	0,98	1,01	1,06
2014	1,09	1,11	1,11	1,12	1,06	0,96	0,84	0,87	0,85	0,87	0,86	0,86	0,97
2015	0,86	0,86	0,83	0,84	0,79	0,77	0,74	0,77	0,82	0,86	0,91	0,91	0,83
2016	0,93	0,98	1,00	1,01	1,03	1,01	0,85	0,86	0,89	0,87	0,87	0,92	0,94
2017	0,96	1,02	1,04	1,08	1,08	1,06							1,04
Изм. 2016/2015	8,1%	14,0%	20,5%	20,2%	30,4%	31,2%	14,9%	11,7%	8,5%	1,2%	-4,4%	1,1%	12,7%
Изм. 2017/2016	3,2%	4,1%	4,0%	6,9%	4,9%	5,0%							4,7%
Зеле													
2013	0,63	0,65	0,61	1,00	1,15	0,99	0,73	0,61	0,64	0,62	0,48	0,48	0,72
2014	0,52	0,60	0,63	0,88	0,87	0,72	0,56	0,57	0,65	0,69	0,65	0,90	0,69
2015	1,04	1,21	1,38	1,62	1,39	0,87	0,64	0,59	0,74	0,75	0,86	1,02	1,01
2016	1,00	1,07	1,13	1,14	0,94	0,70	0,70	0,89	0,94	0,82	0,82	0,58	0,89
2017	0,70	0,93	0,90	1,01	1,00	0,74							0,88
Изм. 2016/2015	-3,8%	-11,6%	-18,1%	-29,6%	-32,4%	-19,5%	9,4%	50,8%	27,0%	9,3%	-4,7%	-43,1%	-11,4%
Изм. 2017/2016	-30,0%	-13,1%	-20,4%	-11,4%	6,4%	5,7%							-11,7%
Зелен пипер													
2013							1,70	1,11	1,05	1,50	2,37	2,76	1,75
2014	3,74						1,95	1,29	1,24	1,55	1,84	2,41	2,00
2015	2,96	4,14					2,63	2,00	1,47	1,42	1,74	2,05	2,65
2016	3,19						2,38	1,80	1,37	1,23	1,32	1,32	2,43
2017	3,75						2,51						3,13
Изм. 2016/2015	7,8%						-9,5%	-10,0%	-6,8%	-13,4%	-24,1%	-35,6%	-8,3%
Изм. 2017/2016	17,6%						5,5%						12,4%
Моркови													
2013	1,14	1,15	1,17	1,20	1,36	1,46	1,30	1,16	1,12	1,11	1,08	1,09	1,20
2014	1,14	1,18	1,18	1,24	1,31	1,32	1,21	1,13	1,08	1,07	1,04	1,04	1,16
2015	1,11	1,23	1,34	1,55	1,73	1,71	1,56	1,33	1,28	1,16	1,16	1,14	1,36
2016	1,16	1,24	1,24	1,24	1,25	1,23	1,15	1,10	1,09	1,07	1,04	1,06	1,16
2017	1,22	1,31	1,29	1,29	1,3	1,29							1,28
Изм. 2016/2015	4,5%	0,8%	-7,5%	-20,0%	-27,7%	-28,1%	-26,3%	-17,3%	-14,8%	-7,8%	-10,3%	-7,0%	-14,9%
Изм. 2017/2016	5,2%	5,6%	4,0%	4,0%	4,0%	4,9%							4,6%
Лук													
2013	0,98	0,99	0,98	1	1,05	1,1	1,11	1,08	1,04	1,03	1,02	1,03	1,03
2014	1,05	1,07	1,07	1,08	1,1	1,09	1,06	0,99	0,97	0,95	0,91	0,9	1,02
2015	0,93	0,96	0,97	0,97	1,03	1,08	1,05	1,06	1,06	1,06	1,1	1,09	1,03
2016	1,12	1,17	1,17	1,15	1,17	1,11	1,04	1,01	0,96	0,87	0,95	0,94	1,06
2017	0,95	0,94	0,94	0,93	0,95	0,98							0,95
Изм. 2016/2015	20,4%	21,9%	20,6%	18,6%	13,6%	2,8%	-1,0%	-4,7%	-9,4%	-17,9%	-13,6%	-13,8%	2,4%
Изм. 2017/2016	-15,2%	-19,7%	-19,7%	-19,1%	-18,8%	-11,7%							-17,4%
Чесън													
2013	4,84	4,96	5,03	4,99	4,96	4,25	4,11	3,99	3,97	3,99	4,08	3,99	4,43
2014	4,12	4,26	4,32	4,53	4,61	4,34	4,23	4,25	4,31	4,21	4,22	4,28	4,31
2015	4,38	4,64	4,76	4,65	4,73	4,92	5,10	5,14	5,29	5,36	5,63	5,85	5,04
2016	5,88	6,16	6,42	6,55	6,48	5,87	6,24	6,30	6,29	6,80	7,18	7,11	6,44
2017	7,38	7,64	7,72	8,10	8,02	6,66							7,59
Изм. 2016/2015	34,2%	32,8%	34,9%	40,9%	37,0%	19,3%	22,4%	22,6%	18,9%	26,9%	27,5%	21,5%	27,8%
Изм. 2017/2016	25,5%	24,0%	20,2%	23,7%	23,8%	13,5%							21,8%

Източник: САПИ