



10 ГОДИНИ ОСП В БЪЛГАРИЯ

Постига ли целите си
Общата селскостопанска политика на Европейския съюз?



InteliAgro

„ИНТЕЛИАГРО“
Автори:
Николай Вълканов,
Стилиян Гребеничарски

София
Юни, 2017 година

С ПОДКРЕПАТА НА



Всички мнения и твърдения, изразени в това или във всяко друго издание на ИнтелиАгро, са такива на техния автор и/или издател и не отразяват непременно възгледите на Фондация „Америка за България“ или на нейните директори, служители или представители.

Резюме

Десет години след влизането на България в ЕС ИнтелиАгро анализира не страничните ефекти на Общата селскостопанска политика, а до каква степен тя постига целите си на местна почва. Тези цели, макар и заложи на общностно ниво преди 55 години, стоят в основата на най-скъпата европейска политика и постигнатите резултати ще определят както значимостта ѝ за държавите членки, които я издържат, така и бъдещето ѝ след 2020 година.

Общата оценка на постигнатия напредък на България от 2007 г. досега не е задоволителна. Ето и основните причини за това:

Общата производителност в българското селско стопанство бележи ръст след влизането на страната в ЕС и този ръст е съизмерим със средния за Общността. Той обаче се дължи най-вече на намаляване броя на малките стопанства и в много по-ниска степен на реален технологичен напредък. Ръстът на производителността е крайно недостатъчен за наваксване общата изостаналост на сектора и оптималното използване на вложените в него земя и труд. Най-важният мотор на напредъка - инвестициите, изостава значително на фона на средните за ЕС нива, включително и от тези в новите страни членки.

Реалните доходи от земеделие като цяло нарастват. Този ръст обаче не отговаря на нарастването на директното подпомагане. Преките плащания на площ нямат този ефект на подкрепа на доходите, който се очаква от тях, тъй като в голяма степен те се „преливат“ към собствениците на земеделска земя. Обвързаната подкрепа има противоречива роля за различните отрасли. Във всеки случай, на нея трябва да се гледа като на временна подкрепа на доходите, тъй като не създава конкурентоспособни стопанства, както показва и опитът на ЕС-15 от миналото.

Свободната търговия в рамките на ЕС обезпечават постоянния стокообмен на храни между страните в Общността, което е и най-големият позитив на политиката. Пълното либерализиране на търговията с трети страни ще допринесе за гарантиране сигурното снабдяване на крайния потребител с разнообразни храни на по-конкурентни цени. Това е особено важно за България, в която делът на храните в общите разходи на домакинствата е все още голям.

ЕС не може да се справи с пазарните колебания и трябва да ги приеме като естествен регулатор на търсенето и предлагането на селскостопански стоки. Съществуват достатъчно частни механизми, които биха могли да работят по-ефективно.

Като цяло начинът на прилагане на мерките и схемите за подкрепа в България не способстват в достатъчна степен за ръста на инвестициите и интензифицирането на сектора, за технологичното обновление и трансфера на знания, умения и добри практики.

Развитието в селските райони е изключително бавно - коефициентът на заетост все още не е постигнал предкризисните нива от 2007 г. Леко подобрение се наблюдава при дела на лицата в риск от бедност. Покупателната способност на населението в селските райони бележи слаб ръст като ножицата с урбанизираните територии продължава да се отваря.

Налага се заключението, че освен подобряване начина на прилагане на ОСП в страната е необходимо спешно да бъдат разрешени многобройни вътрешни проблеми, които зависят от политическата воля и от администрацията. В противен случай, какъвто и финансов пакет да бъде отпускан на страната, резултатите от него ще бъдат минимални.

Използвани съкращения:

ЕС – Европейски съюз

ОСП – Обща селскостопанска политика

ДЕО – Договор за създаване на Европейска общност

ЕК – Европейска комисия

ОФП – Обща факторна производителност

БДС – Брутна добавена стойност

ГРЕ – Годишни работни единици

СТО – Световна търговска организация

FADN – Система за земеделска счетоводна информация

DG Agri – Главна дирекция „Земеделие и развитие на селските райони“ към ЕК

Съдържание:

Резюме.....	3
Използвани съкращения:.....	4
Въведение	6
Методология	7
Целите на ОСП и България	7
Производителност	7
Доходи	11
Пазарна стабилност	14
Гарантиране на снабдяването	15
Разумни цени	17
Приложение 1 - Балансирано териториално развитие	19
За ИнтелиАгро	22

Въведение

Общата селскостопанска политика на Европейския съюз представлява цялостна система от правила, механизми и инструменти, които регулират производството, търговията и преработката на селскостопански продукти в рамките на съюза. Изграденият на тази основа общ пазар е предпазан от външна конкуренция чрез система от тарифи и квоти върху вноса от трети страни, което води до изкуствено завишаване на цените. В рамките на ОСП производителите на селскостопанска продукция се ползват и от редица други преимущества – пряка подкрепа на доходите, субсидиране на част от инвестиционните разходи. За тях не важат правилата за защита на конкуренцията в ЕС. Допустими са редица общи пазарни действия между играчите, които са забранени за останалите сектори от икономиката¹.

Целите на прилагането на Общата селскостопанска политика на ЕС от самото ѝ създаване през 1957 г. до днес са неизменни и понастоящем са заложи в чл. 39 от Договора за ЕС (2016/C 202/01). Те са:

- а) да се увеличава селскостопанската производителност чрез подкрепа на техническия прогрес и осигуряването на рационално развитие на селскостопанското производство, както и оптимално използване на производствените фактори, по-специално на работната сила;
- б) по този начин да се осигури приемлив жизнен стандарт за хората, занимаващи се със селско стопанство, в частност посредством увеличаването на индивидуалните доходи на лицата, осъществяващи тази дейност;
- в) да се стабилизируют пазарите;
- г) да се гарантира снабдяването;
- д) да се гарантира, че доставяните продукти достигат до потребителите на разумни цени.

След последната реформа на ОСП от 2013 г. те са обединени в една голяма цел - „жизнеспособно производство на храни“ и към тях са добавени:

- Устойчиво управление на природните ресурси и действия за намаляване на влиянието на земеделието върху климатичните промени;
- Балансирано развитие на селските райони.

В следващите редове ще се фокусираме върху първата група цели. Макар и положени на общностно ниво, те би следвало да се разглеждат и като цели на политиката на местно ниво.

В приложение към настоящото изследване сме добавили и преглед на резултатите, постигнати по отношение развитието на селските райони в България през последните десет години.

Устойчивото управление на природните ресурси не е във фокуса на настоящото изследване тъй като са налични единствено частични данни за разглеждания период и сравнения във времето са невъзможни.

¹ http://ec.europa.eu/competition/sectors/agriculture/overview_en.html

Методология

Анализът проследява изпълнението на целите на ОСП, използвайки индикатори, посочени в Регламент №834/2014 на ЕК и Показателите на общата рамка за наблюдение и оценка на ОСП, изброени в Анекса към Регламента, а именно:

Жизнеспособно производство на храни	Балансирано териториално развитие
I.01 Предприемачески доход от земеделие	I.14 Коефициент на заетост в селските райони
I.03 Обща факторна производителност	I.15 Риск от бедност
I.04 Колебания на цените на агро стоките в ЕС	I.16 БВП на човек
I.05 Индекс на потребителските цени	
I.06 Баланс на търговията със селскостопански стоки	

Изследването включва и други данни на местно и общностно равнище, които са свързани с различни ефекти от прилагането на ОСП. На съответните места в текста е обяснено дали са използвани реални (съпоставими) цени и кои са източниците на данните.

Необходимо е да се отбележи, че динамиката на индикаторите не бива да се разглежда непременно като следствие от инструментите на ОСП. Върху нея влияят и редица чисто пазарни фактори. Краткият, от статистическа гледна точка, период, голямото разнообразие в паричните и непарични механизми за прилагане на ОСП, както и промяната им между два програмни периода възпрепятстват иконометричното изследване на причинно-следствената връзка между използваните ресурси и целевите индикатори.

Целите на ОСП и България

Производителност

„Да се увеличава селскостопанската производителност чрез подкрепа на техническия прогрес и осигуряването на рационално развитие на селскостопанското производство, както и оптимално използване на производствените фактори, по-специално на работната сила“

За най-всеобхватен измерител на производителността се приема Общата факторна производителност (ОФП), която най-просто може да се дефинира като съотношението между продукцията от аграрния сектор и вложените за производството ѝ входящи ресурси (земя, труд, капитал, торове, препарати, фуражи и пр.). Съответно, ръст в ОФП следва да отразява увеличение на производството, което не произтича от увеличение на входящите ресурси, а от повишаване на ефективността, икономии от мащаба, подобряване на управленските умения или на организацията на производството. От 2014 г. този показател се използва за мониторинг и оценка на ОСП, а данните се изчисляват от DG Agri.

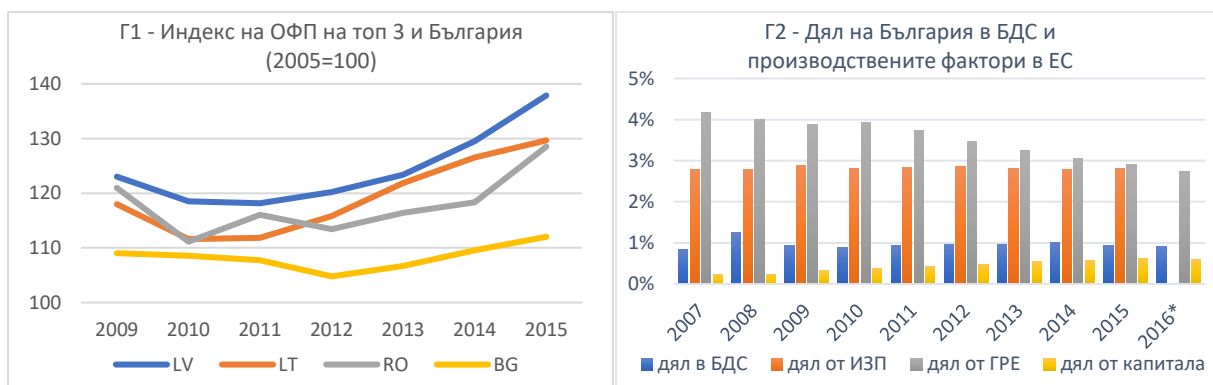
Резултатите показват, че българското селско стопанство е увеличило с 9,4% общата факторна производителност за периода 2013-2015 г. при база 2005 година². По-бързият ръст до 2010 г. се обяснява с отлива на работна ръка от земеделието (самонаети в малките, семейни стопанства намаляват двойно от 2007 г. до 2016 г.). Същевременно повишеното производство в растениевъдството (зърнени и маслодайни) не успява да компенсират спада в животновъдството. На регионално и секторно

² Повече за методологията виж тук (Indicator I.03): <https://ec.europa.eu/agriculture/sites/agriculture/files/cap-indicators/impact/2016-impact-indicators-fiches.pdf>

ниво, най-ниските индекси на ОФП са регистрирани за зърнопроизводството в България и Румъния; за производството на мляко – в Латвия, Словакия, Румъния и България.³

Със средногодишен темп на изменение от 0,5%, динамиката на ОФП е сходна с тази в ЕС-28. Като се има предвид общото ниво на технологична и производствена изостаналост в страната, този резултат следва да се разглежда като незадоволителен, тъй като не предполага настигане на средното ниво на производителност в Общността. Българското селско стопанство използва повече труд и земя, но по-малко капитал за производството на единица продукция, в сравнение със средното за ЕС (виж Г2). Делът на страната ни в БДС в сектора на ЕС остава сравнително непроменен за последните 10 години – малко под 1%. В същото време, делът в използваната земеделска земя е близо три пъти по-голям. Въпреки че делът в използвания труд трайно намалява, през 2016 г. той е близо 3% от ползания труд в земеделието на ЕС. Производителността на труда (БДС/ГРЕ) достига 5400 евро в края на периода, но остава три пъти по-ниска от средното за Общността и за десет години не успява да съкрати разликата. Производителността на земята не търпи съществено изменение за периода 2007-2016 г. и със своите около 300 евро/ха също е три пъти по-ниска от средното за ЕС като тази разлика се запазва през последните десет години. На България се дължи 0,6% от общото потребление на дълготрайни материални активи в Общността и този дял нараства. Капиталът е производственият фактор, чиято производителност поне на пръв поглед е по-висока от средната за ЕС – 4 евро брутна добавена стойност за 1 евро използван капитал, при около 3 евро за Общността като цяло. Тенденцията е ефективността на капитала в страната да намалява. По-високите стойности на възвръщаемост, обаче, се дължат на ниския размер на инвестициите и екстензивния характер на селското стопанство.

Държавите с най-добри резултати по показател ОФП са сред приетите след 2004 г. членки, които успяват да навакват с по-бързи темпове своята изостаналост. Това са Латвия, Литва, Румъния и Естония, а сред старите страни членки с резултати над средните могат да се похвалят Испания, Португалия, Австрия. От всички тях само две успяват да увеличат дела си в БДС на сектора на ниво ЕС – Испания и Литва.



Източник: DG Agri

Източник: Евростат, собствени изчисления; * няма данни за използваната земеделска площ за 2016 г.

³ EU Agricultural Markets Briefs, №10/December 2016

ОФП	2009	2010	2011	2012	2013	2014	2015	avg. 2013-2015
ЕС 28	104	104	104	104	105	106	109	107
LV	123	119	118	120	123	129	138	130
LT	118	112	112	116	122	127	130	126
RO	121	111	116	113	116	118	129	121
EE	113	109	111	114	118	121	121	120
ES	110	109	113	113	115	116	118	116
PL	113	110	112	113	114	117	117	116
LU	101	101	105	113	113	116	114	114
PT	104	106	107	109	111	112	116	113
AT	109	109	111	111	112	111	112	112
BG	109	109	108	105	107	110	112	109
FI	113	110	110	107	106	108	110	108
BE	94	94	94	95	98	105	119	108
CY	121	104	106	107	107	106	107	107
NL	105	104	104	104	105	105	106	105
CZ	106	103	104	102	104	105	107	105
SE	100	102	102	102	103	104	106	104
DE	103	101	100	99	101	103	105	103
FR	103	102	103	103	102	103	104	103
IT	100	100	101	101	103	103	104	103
HU	104	102	99	96	99	102	107	103
HR*	116	110	108	102	103	101	102	102
SK	108	104	102	97	97	101	107	102
EL	100	99	100	101	101	101	102	101
UK	102	98	98	98	98	98	100	99
IE	90	92	92	94	95	97	101	97
SI	99	99	102	100	97	96	99	97
DK	100	98	98	98	96	94	94	94
MT	70	76	72	71	71	70	70	70

Источник: DG Agri

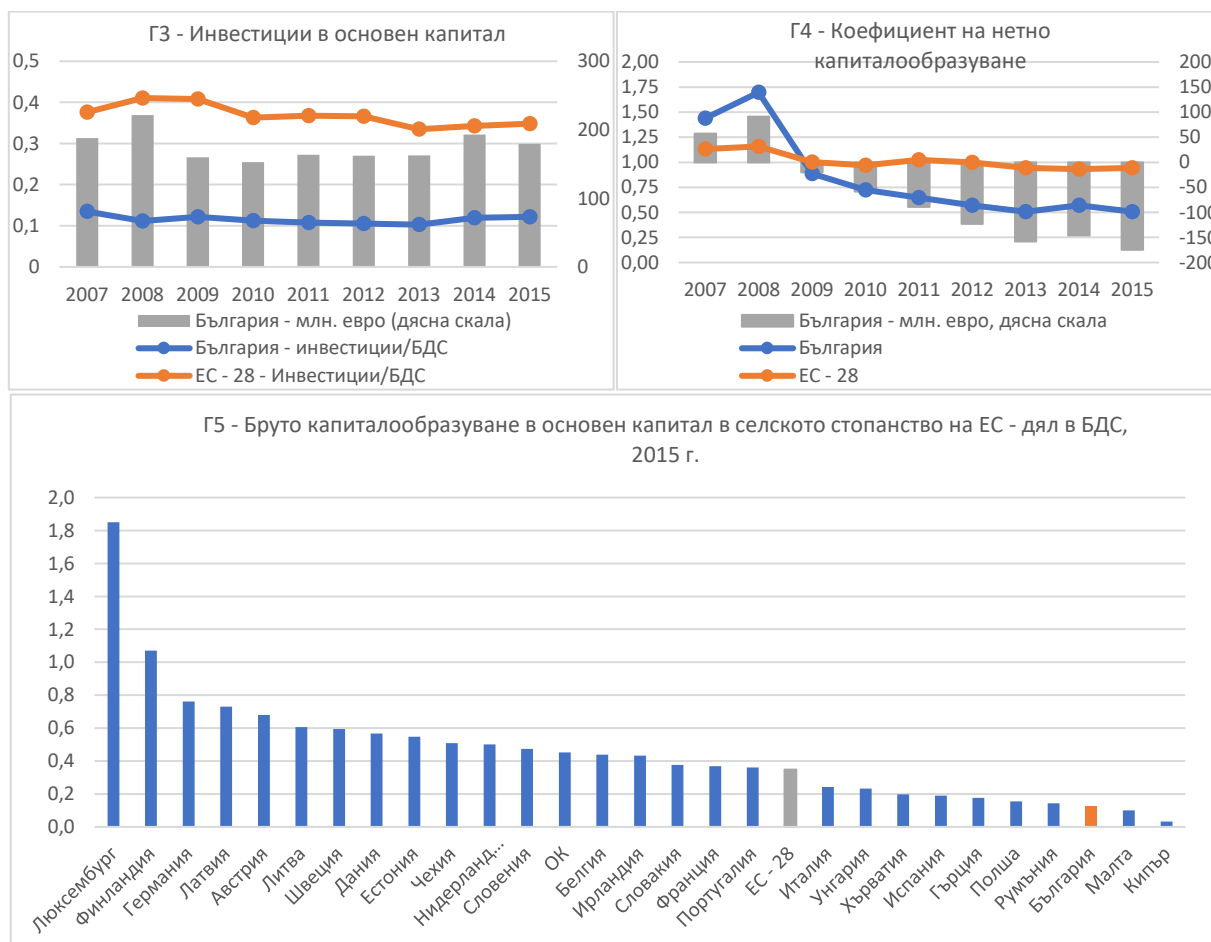
* HR 2007=100

Да се свърже резултатът, постигнат от България по показателя Обща факторна производителност с механизмите на ОСП на този етап е трудна задача, заради краткия период от време и многообразието от фактори, които би следвало да се вземат предвид (влияние на всички видове подкрепа – на доходите, инвестиционна и пр. върху развитието на техническата и технологична обезпеченост на стопанствата, на развитието на човешкия фактор и дълготрайните подобрения върху земеделската земя, косвените позитиви от предполагаемото облагородяване инфраструктурата в селските райони по линия на ПРСР и пр. и пр.).

Ето защо тук ще разгледаме единствено въпроса с инвестиционната активност в стопанствата като основен двигател на производителността, върху който пряко влияние би следвало да оказва финансовата подкрепа от ЕС.

Годишно в дълготрайни активи в българското селско стопанство се влагат между 150 и 200 млн. евро, което е съизмеримо със стойностите отпреди 10 години. Съпоставено към Брутната добавена стойност в сектора, българските фермери са сред най-слабо инвестиращите в Общността – едва 12 евроцента на всяко евро добавена стойност, създадена в сектора или три пъти по-ниско от средното за ЕС.

България е не само на дъното по капиталовложения сред страните-членки, но и те далеч не са достатъчни, за да покрият потреблението на капитал в сектора. Българското селско стопанство се декапитализира неизменно през последните седем години (2009-2015 г.). Още по-притеснително е, че темповете, с които се случва това се ускоряват. Направените инвестиции са едва наполовина от използвания капитал, като това съотношение е по-неблагоприятно единствено в Румъния, а средно за ЕС се наблюдава относителен паритет през годините.



Източник: Евростат

Изводи

Отчитаме тази цел като изпълнена в малка степен. От една страна общата факторна производителност в българското селско стопанство бележи ръст след влизането на страната в ЕС и този ръст е съизмерим със средния за Общността. От друга страна, той се дължи най-вече на намаляване броя на малките стопанства и в почти никаква степен на някакъв реален технологичен напредък.

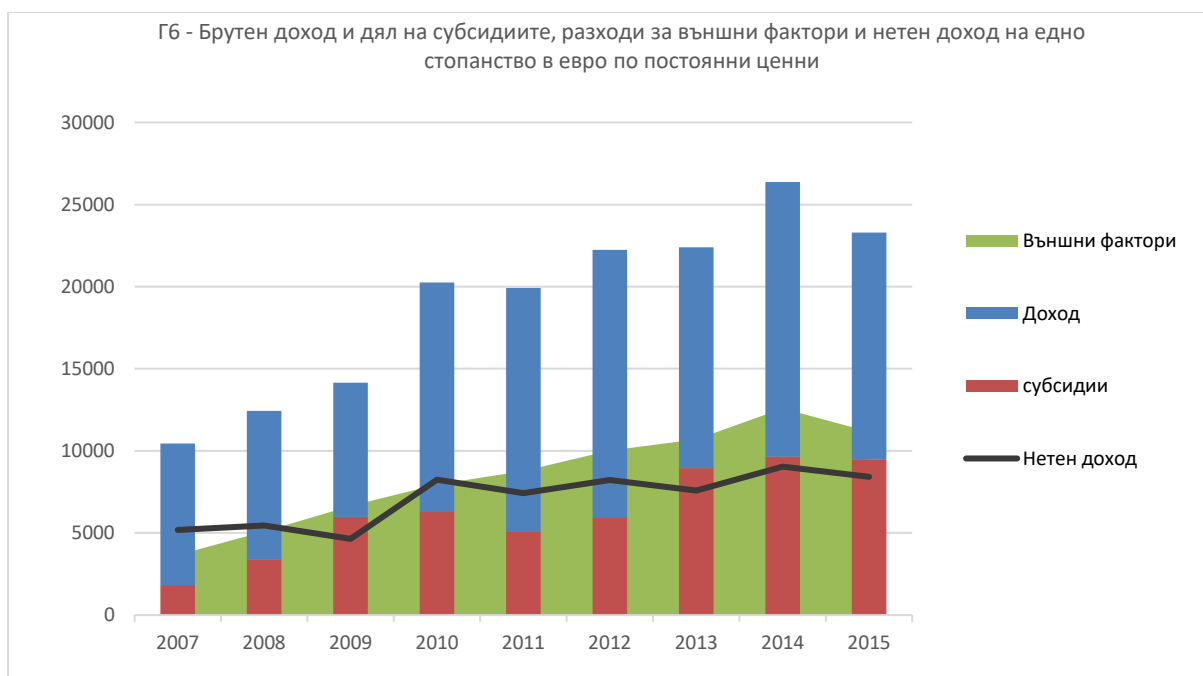
Нарастването на ОФП е крайно недостатъчно за наваксване общата изостаналост на сектора и оптималното използване на вложените в него земя и труд.

Начинът на прилагане на мерките и схемите за подкрепа не способстват в достатъчна степен за инвестициите и интензифицирането на сектора, за технологичното обновление и трансфера на знания, умения и добри практики.

Доходи

„Да се осигури приемлив жизнен стандарт за хората, занимаващи се със селско стопанство, в частност посредством увеличаването на индивидуалните доходи на лицата, осъществяващи тази дейност.“

Докато приходите от оперативна дейност бързо нарастват, нетният предприемачески доход (това, което остава на стопаните след като разплатят рентите, наетия труд и лихвите) на едно стопанство в сектора се повишава доста по-плавно през 2007-2015 г. Прави впечатление, че нетния доход значително изостава от размера на получените субсидии. Това се обяснява с изключително бързия растеж на разходите за външните за стопанството фактори на производство (наетата земя, труд, капитал), чиято стойност се повишава точно три пъти за периода⁴. Разходите за ренти нарастват точно толкова, колкото се увеличават и приходите от субсидии – четири пъти.



Източник: FADN, DG Agri, собствени изчисления

⁴ Всички цитирани стойности и стойностите в графиките в тази част на изследването са по реални (съпоставими) цени, за чието изчисление е заимстван дефлатор, използван от DG Agri за изчисление на Indicator I.01 – Agricultural entrepreneurial income.

Изследване на ИнтелиАгро от 2017 г.⁵ дава отговор на въпроса защо растящото подпомагане не се отразява толкова върху нетния предприемачески доход, колкото върху рентите. Резултатите от изследването показват статистически значима положителна връзка между размера на субсидиите, изплащани на площ и размера на рентните плащания в селското стопанство. При равни други условия, ръст в субсидиите на декар с 1 лев е възможно да доведе до покачване на рентите средно с 0,72 лв. Налага се и изводът, че при разпокъсаната собственост на земеделските земи в България и високия дял на наетата земя, начинът на подпомагане (на единица площ) не отговаря на основната си цел – подкрепя доходите на земеделските производители, а в голяма степен „изтича“ към арендодателите (пак там).

Това е видно и от статистиката за различните типове стопанства. Така например, при зърнопроизводството, където 85% от използваната земеделска земя е наета (по данни на FADN) се забелязва вече коментираното нарастване на разходите за външни фактори на производство, в които най-голяма тежест има наема на земя с трикратно увеличение на разходите. Същевременно, реалният нетен доход на стопанство от 2010 г. насам постоянно спада, докато подкрепата нараства.

За сравнение, при зеленчукопроизводството, където делът на наетата земя е около 50%, нарастването на факторните разходи е значително по-слабо. В зеленчукопроизводството публичната подкрепа е най-незначителна като относителен размер и връзката ѝ с нетния доход на стопанство също е изглежда проблематична. Така например, обвързаната подкрепа на площ, която се отделя за отрасъла след 2014 г. влияе отрицателно върху доходността от определен вид производства. Рязкото нарастване на площите с дини, тикви, фасул, грах през 2016 г. силно влоши пазарната ситуация за традиционно отглеждащите тези култури производители. Може да се предполага с голяма доза сигурност, че подобни резултати ще се наблюдават и при останалите в списъка за подпомагане култури, докато действа този механизъм.

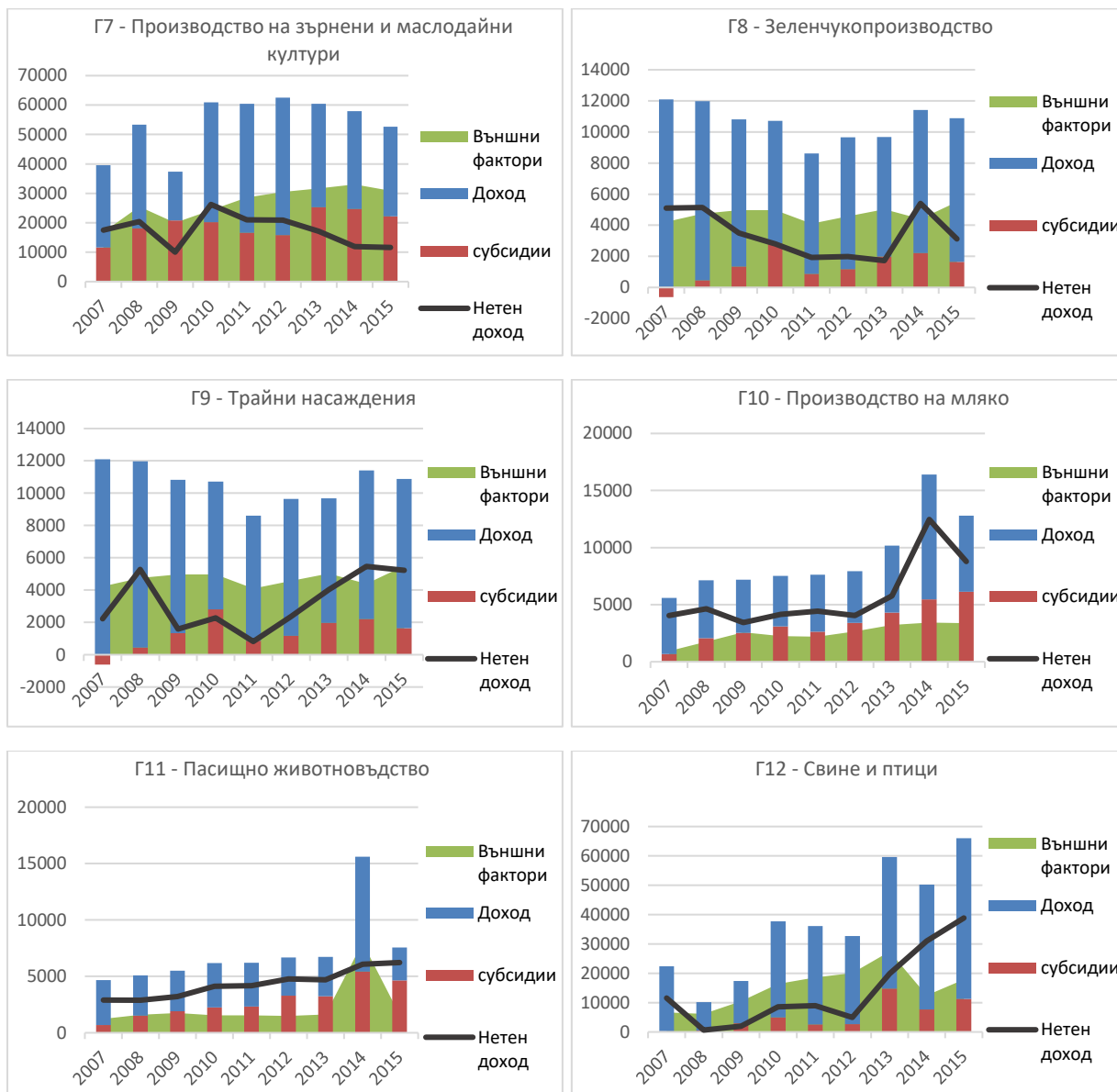
При трайните насаждения, където наемните отношения са значително по-дългосрочни, връзката между доходи и субсидии след 2009 г. е особено видима. Фиксираните разходи за производство, които показват данните на FADN дават основание да се предположи, че всяко увеличение на субсидиите отива в голяма степен в подкрепа доходите на производителите. При изостряне на проблема с липсата на сезонни работници, обаче, това може да се промени.

При анализиране данните за животновъдството трябва да се подхожда с голямо внимание, тъй като и при млякото, и при отглеждането на свине и птици се наблюдава сериозно реструктуриране и концентриране на производството. В сектор „мляко“, който е относително интензивен (в сравнение по-специално с отглеждането на говеда за месо, овце и кози) се забелязва още по-бързо нарастване на факторните разходи, което може да се обясни именно с отпадането на по-дребните стопанства и нарастване тежестта на тези, които отглеждат собствени фуражи на наета земя. При производството на мляко се забелязва и много по-бързо нарастване на разходите за труд спрямо средното за агро сектора. Доходите в отрасъла са тясно свързани с размера на получаваните различни видове подпомагане. Това е така поради две причини: въвеждането на обвързана подкрепа на глава животно и даването на предимство на животновъдите при кандидатстването за ползване на постоянно затревени площи от държавния и общински поземлен фонд без търг.

Поради същите причини пасищното животновъдство се радва на постоянно увеличаващи се доходи, благодарение нарастващите приходи от субсидии. При него и разходите се запазват на едно относително постоянно, ниско ниво.

⁵ „Пазарът на земеделска земя в България и ролята на директните плащания“; Николай Вълканов, Стилиян Гребеничарски; ИнтелиАгро; Май 2017 г.

Производството на свине и птици е най-индустриализирано и концентрирано от всички браншове в селското стопанство. Характерът на подпомагане (свърх-изпълнение на определени изисквания за отглеждане на животните) го прави временен и не твърде значим за резултатите на стопанствата.



Източник: FADN, DG Agri, собствени изчисления

Изводи

Отчитаме тази цел като частично изпълнена. Причините за това са:

От една страна реалните доходи от земеделие като цяло нарастват през разглеждания период. Този ръст обаче не отговаря на нарастването на директното подпомагане. Картината в отделните отрасли е различна – в някои нетен ефект от субсидиите почти няма, в други той е по-скоро отрицателен, докато в трети е силно положителен. Причината е в различните схеми за подпомагане и в спецификите на отделните производства.

Преките плащания на площ нямат този ефект на подкрепа на доходите, който се очаква от тях, тъй като в голяма степен се „преливат“ към собствениците на земеделска земя (средно за едно стопанство съотношението собствена – наета земя е 16:84 към 2015 г. по данни на FADN). Ето защо смятаме, че при

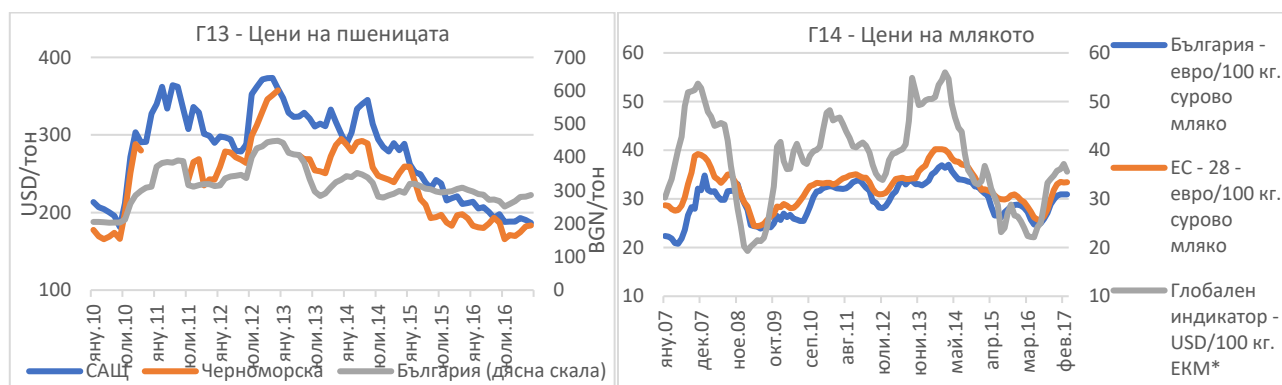
структурата на собствеността на земята в България те не са удачен начин за подкрепа фермерските доходи.

Обвързаната подкрепа има по-скоро негативен ефект за доходите от зеленчукопроизводството и позитивен ефект за доходите от трайни насаждения и животновъдство. Самото естество на тази подкрепа (политиката на ЕС и на СТО) обаче предопределя на нея да се гледа като един временен инструмент за подпомагане на тези отрасли, които изпитват трудности. Би следвало да се предполага, че нарасналите финансови възможности на производителите от тези отрасли (в допълнение с предимството, което имат при кандидатстване за инвестиционни разходи по ПРСР) ще ги стимулира да развият стопанствата си като по-конкурентни пазарни единици. Опитът досега показва, че това се случва в твърде ограничен мащаб. Специално в животновъдството липсва необходимото желание от страна на администрацията да контролира качеството на селекционната работа, което задължение тя сама си е взела. По този начин се обезсмислят единствените стимули за повишаване продуктивността в стопанствата чрез обвързаната подкрепа, а именно схемите за животни под селекционен контрол. Научни изследвания доказват вредата от обвързаната подкрепа върху производителността (Rizov, Pokrivcak, and Ciaian; 2013) в ЕС-15.

Обвързаната подкрепа е исторически осъдена да отпадне. Решението на повечето проблеми на т.нар. чувствителни сектори обаче е в ръцете на българската държава, а именно: облекчаване достъпа до вода и електроенергия; справяне със сивия сектор; реален контрол над развъдната дейност; реформиране на социалната система, така че да стимулира към работа и пр.

Пазарна стабилност

Ако използваме цените като показател за пазарна стабилност, то видно от графиките, основните селскостопански суровини се търгуват в България в почти пълен синхрон с глобалните тенденции. ОСП не успява да омекоти рязкото поскъпване при зърното през 2011-2012 г., нито значителния спад в цените му през последните години. Интересен е примерът с европейската политика в сектор мляко. Квотната система, въведена с намерението именно да стабилизира пазара, в крайна сметка се оказва неустойчива в дългосрочен план. Натрупаното с нея изкривяване на пазара бе освободено с отмяната ѝ и това допринесе за срива в цените на млякото в глобален план в периода 2014-2016 г. Привикнали да работят в наложената „стерилна“ среда фермери се оказаха изненадани и силно уязвими в новата ситуация. В нов опит да контролира пазара, ЕК започна да прилага в края на 2016 г. схема за съкращаване на производството. Стопаните обаче отново се оказаха подведени от опита за пазарен контрол – глобалните цени вече бяха тръгнали нагоре преди стартирането на мярката (поради фактори извън Европа) и рещилите да се „възползват“ от нея реално започнаха да губят пазарен доход.



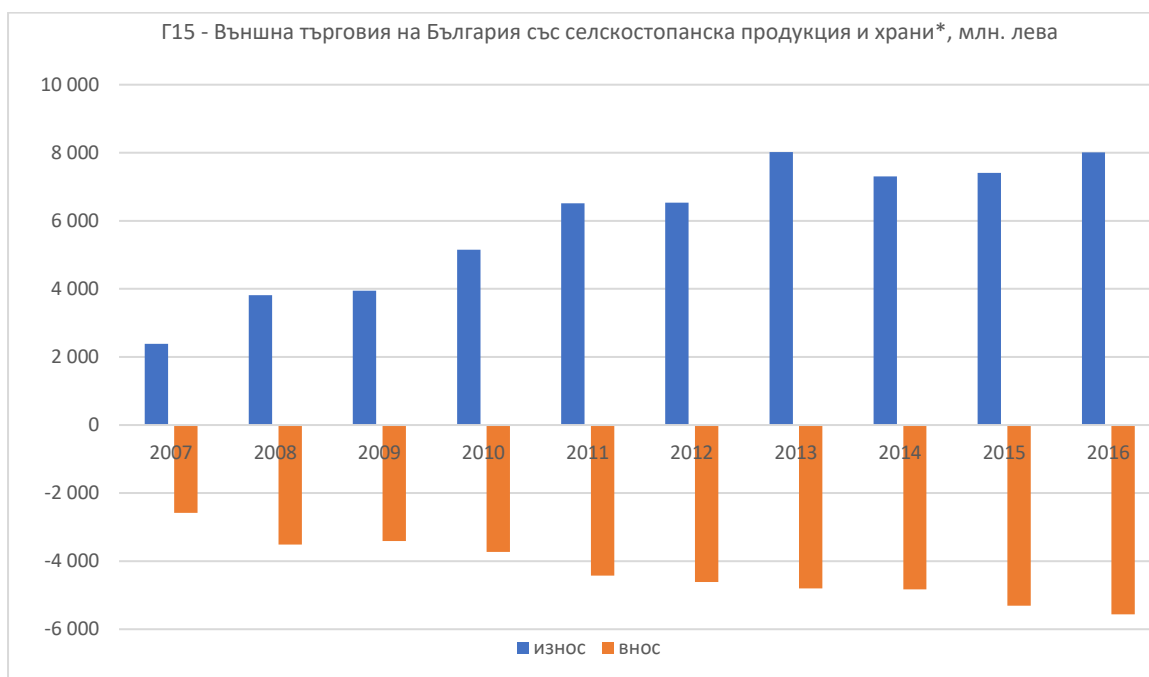
Източник: FAO, НСИ

Изводи

Да продължава да се търси намеса на пазарите чрез механизмите на ОСП в XXI век е отживелица. Единствено търсенето и предлагането трайно и непреодолимо балансират пазарите. Твърде много се спекулира с негативните ефекти за фермерите от резките колебания в цените. Но тези колебания имат и позитивни ефекти за тях. Година на рязък скок на цените носи печалби, които при разумно разпределение могат да компенсират две и повече години на потиснати цени. Отделно от това съществуват достатъчно финансови инструменти, които застраховат риска от по-големи ценови колебания. Не на последно място, тези колебания отразяват пазарни сигнали, чиято цел е да балансират търсенето и предлагането.

Гарантиране на снабдяването

Потребителите са тези, които най-пряко усещат ползите от свободния пазар в рамките на Общността. През последните 10 години в страната не е имало проблеми с наличността на храни и селскостопанска продукция. Напротив, този пазар спокойно може да се нарече силно развит и конкурентен – разнообразен в цените, качеството, асортимента и каналите за продажби. Разбира се, в направлението където местното производство изпитва вече хронични затруднения, търсенето се задоволява с по-активен внос. Членството в единния пазар е последвано от бум на външната търговия в сектора. Вносът на храни и селскостопанска продукция от 2007 година насам нараства над два пъти (9% средногодишен темп с натрупване), надминавайки 5,5 млрд. лв. през 2016 г. На този фон обаче износът се увеличава близо четири пъти за същия период (14% средногодишен ръст) до 8 млрд. лева през 2016 г.



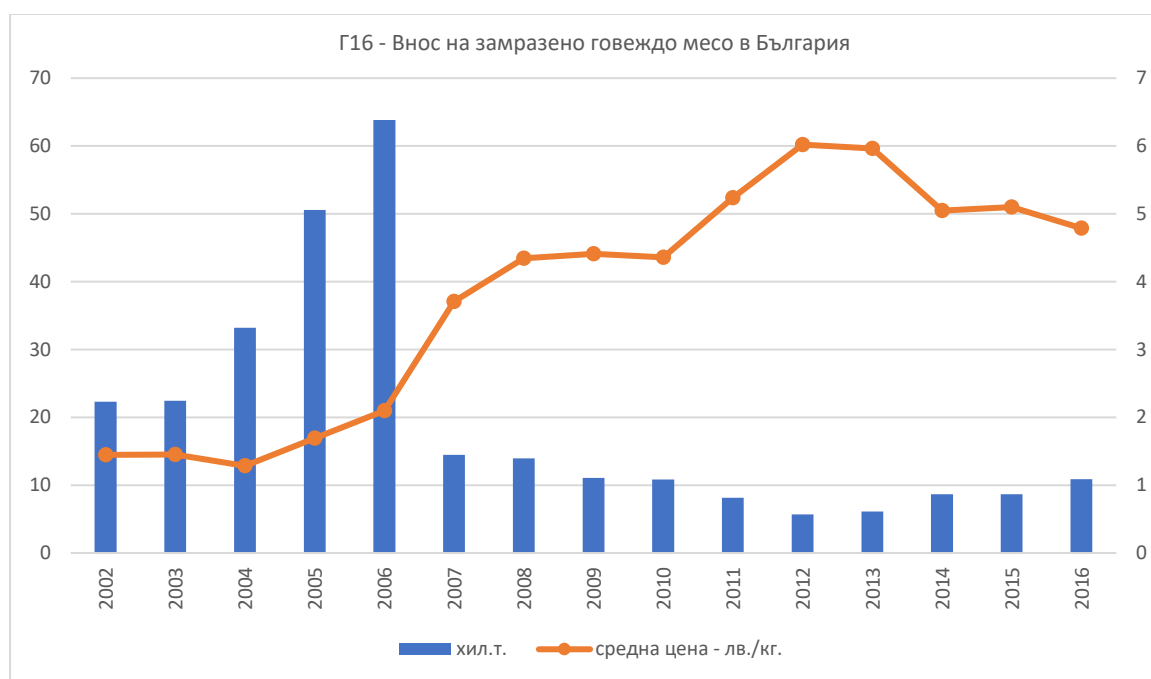
Източник: НСИ; *Категории от 1 до 24 в комбинираната номенклатура за външна търговия

От гледна точка на хранително-вкусовата промишленост, обаче, присъединяването към ЕС е съпроводено с редица предизвикателства, пряко и косвено обусловени от прилагането на Общата селскостопанска политика в страната. Структурните промени във вътрешното селскостопанско производство изправиха преработвателите пред проблеми със снабдяването със суровини – основно плодове, зеленчуци и животинска продукция. Делът на вносните зеленчуци за преработка се увеличава пет пъти (до 22-23%) през първите две години след членството в ЕС. В последствие, той се връща в рамките на 5-10%, както поради развитие на собствени градини от някои преработватели, така и поради

намаление в общото производство на преработени зеленчукови храни. При плодовете, използвани за суровина, тенденцията продължава и близо една трета от необходимите количества се доставят извън България. По този начин капацитетът за преработка надвишава суровинната обезпеченост, която е в състояние да предложи българското селско стопанство. Дисбалансът се задълбочава и с добавянето на нови мощности, финансирани по ПРСР, където преработката на плодове и зеленчуци е приоритет.

Свинското месо се утвърди като категорията с най-голям дял в структурата на вноса на селскостопанска продукция в България. Внесените количества се удвояват между 2007 и 2016 г. (над 7% среден годишен ръст с натрупване) до около 110 хил. т. Важната роля на външните доставки за осигуряване на потреблението в страната се дължи в голяма степен на по-конкурентните цени на вносната продукция.

Общият пазар обаче си има и лоша страна, а именно ограничението на вноса на определени стоки и продукти от трети страни. Типичен пример в това отношение, от който българските потребители страдат е говеждото месо. С възприемането на европейските митнически ставки, достъпът на евтино говеждо месо (преобладаващо с произход от трети страни, например Бразилия) до българския пазар бе практически прекратен. Преработвателите загубиха възможността да ползват суровина на конкурентни цени, което се отразява негативно и на качеството на месните продукти за потребителите. Вносът на замразено говеждо (то формира 75-90% от общия внос на говеждо месо в страната) се срива с близо 80% само през 2007 г. през следващите години се задържа трайно около едва 6-14 хил. т. (Г16). Паралелно с това средната цена на вноса за последните 10 години е 2-3 пъти по-висока.



Източник: НСИ

Подобна е картината и в други хранителни категории които имат по-съществен дял във вноса в България. Поддържането на тези тарифи засяга пряко джоба на българските потребители като изкуствено оскъпява продукцията на вътрешния пазар.

Средни митнически тарифи в ЕС за някои селскостопански продукти със съществен дял във вноса на България

категория	тарифа (%)	категория	тарифа (%)	категория	тарифа (%)
свинско месо	9,2	мляко и сметана	15,7	картофи	2,8
птиче месо	9,3	масло	18,8	ябълки	4,0
говеждо месо - замразено	32,7	сирена	12,8	банани	5,4
говеждо месо - прясно или охладено	26,0	яйца	5,2	портокали	6,4
месо от ДРД	15,8	домати	10,2	мандарини	5,1
риба и други морски храни	3,1	печурки	3,9	ориз	6,6

Източник и методология: ИТС

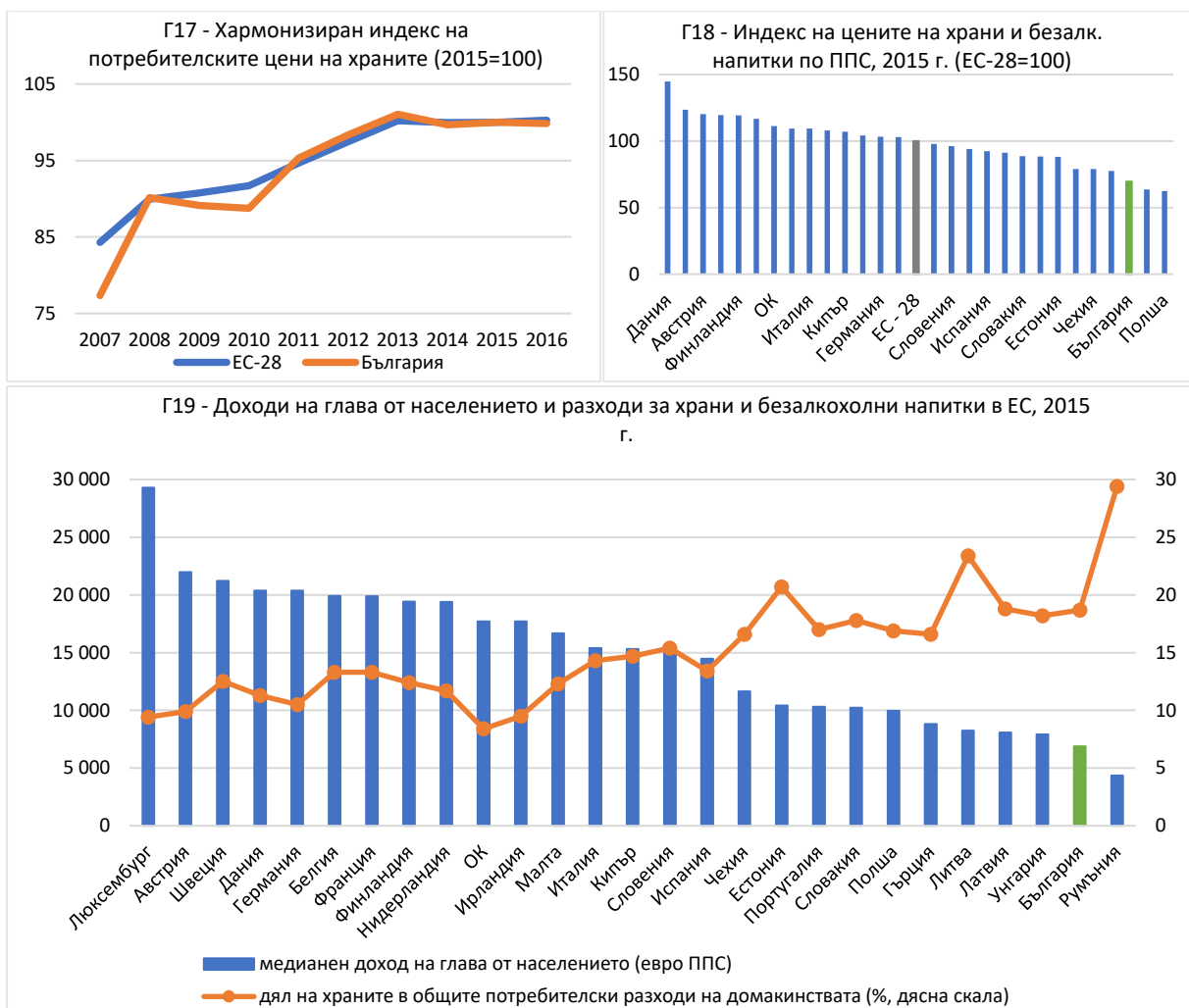
Изводи

При тази цел имаме най-голямото достижение на политиката в сектора. Свободната търговия в рамките на ЕС обезпечава постоянния стокообмен на храни между страните в Общността. Пълното либерализиране на търговията с трети страни единствено може да гарантира сигурното снабдяване на крайния потребител с по-разнообразни храни на по-конкурентни цени.

Разумни цени

„Да се гарантира, че доставяните продукти достигат до потребителите на разумни цени.“

След първите няколко години на по-сериозни колебания, следва период, в който цените на храните в България се движат в пълен синхрон с тези в ЕС (Г17), което е логично следствие от свободния пазар в рамките на Общността. Цените на храните и безалкохолните напитки в България са третите най-ниски в ЕС (Г18). Нивото трайно се задържа с 30% под средното за Общността през последните седем години. Тази позиция съответства и на мястото на страната в ЕС, що се отнася до размер на доходите на глава от населението – предпоследно. За разлика от относителната стабилност при цените, средните доходи за девет години са нараснали повече от два пъти, изчислени по паритет на покупателната способност. Първите данни за 2016 г. показват, че тенденцията продължава. Въпреки това можем да определим ценовото равнище в страната като все още недостатъчно благоприятно. При БВП по паритет на покупателната способност към края на периода от 0,47 от средния за ЕС индексът на цените на храните и безалкохолните напитки е 0,70. Това предопределя и силната ценова чувствителност на българските потребители, които отделят за храна 19% от потребителските си разходи – сред страните с най-висок дял в ЕС (Г19).



Източник: Евростат

Изводи

Да се дефинира „разумна“ цена и то в една общност от държави със съществена разлика в икономическото развитие е непостижима и ненужна задача. Разумните цени могат да бъдат резултат единствено на равновесието между търсене и предлагане в една свободна икономика. От тази гледна точка резултатът по този показател е пряка функция от предходния „гарантиране на снабдяването“. Всякакви ограничения върху производството, свободната търговия и натоварването на производителите на храни с допълнителни изисквания влияе пряко върху потребителските възможности. Това е особено валидно за страни с по-слабо икономическо развитие като България.

Приложение 1 - Балансирано териториално развитие

Развитието на селските райони, задържането на населението, подобряване на икономическите перспективи и борбата с бедността в тях са основни предизвикателства пред европейските държави и България в частност. Вторият стълб на ОСП, макар и частично, е насочен към решаването именно на тази задача.

Общият размер на всички инвестирани средства (европейски, от национални и местни бюджети, и частни) по Програмата за развитие на селските райони 2007-2013 г. е 4,33 млрд. евро⁶. От тях около една четвърт или 1,13 млрд. евро се падат на Ос 3, чиято основна цел е подобряване качеството на живот и разнообразяване възможностите за работа в селските райони. Тези средства са разпределени както следва:

- 42% за инвестиции в основни услуги за икономиката и населението в селските райони;
- 19% за разнообразяване към неземеделски дейности;
- 17% за подкрепа за създаване и развитие на микропредприятия;
- 18% за обновяване и развитие на населени места;
- 3% за подкрепа на туристически дейности;

Населението, живеещо в селски райони в България е 37% от населението на страната към 2015 г., според DG Agri на база класификацията на ЕС. От 2007 г. насам относителният му дял спада с 2 пункта, което означава, че намалява по-бързо отколкото общото население на страната. Това налага заключението, че средата за живот в селските райони като цяло остава непредпочитана в сравнение с тази в по-урбанизираните територии на страната и в чужбина.

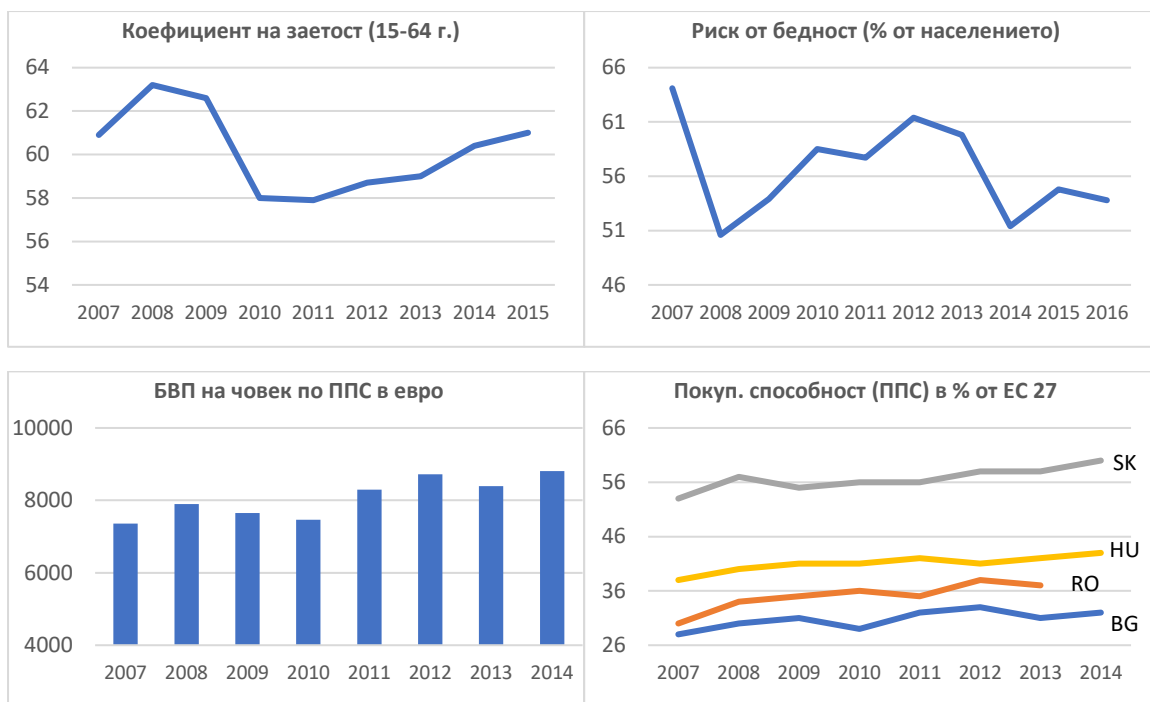
Индикаторите за оценка на тази цел на ОСП са:

1. Коефициент на заетост на населението в селските райони;
2. Процент от населението в селските райони, изложено на риск от бедност;
3. БВП на човек от населението в селските райони;

Трябва да се отбележи, че тези индикатори имат своите слабости. Първо, те не отразяват динамиката на населението и на населението в трудоспособна възраст. Второ, липсва оценка на БВП на човек от населението по съпоставими цени на регионално ниво. Това силно ограничава възможностите за сравнимост на данните по години и реалното изменение на благосъстоянието на населението. Ето защо сме заменили третия индикатор с БВП на човек по паритет на покупателната способност и сме прибавили четвърти индикатор, а именно:

4. Покупателна способност на населението по паритет на покупателната способност в % от средното за ЕС.

⁶ Rural Development Programme summary information BULGARIA, European Network for Rural Development



Източник: Евростат

Наблюденията за периода 2007 – 2014 г., за които са налични данни от Евростат, показват колебливи резултати. След рязък спад през 2010 г., заетостта бавно се възстановява, но към 2015 г. все още не е достигнала предкризисните нива. Известно, макар и колебливо, подобрене се наблюдава при дела на населението в риск от бедност – 53,8%. По този показател България се нарежда на последно място в ЕС. Дори Сърбия отбелязва, макар и с малко, по-добър резултат – 52%. Тази статистика тегне върху икономическите перспективи пред селските райони, тъй като ограничава възможностите за потребление.

Показателят БВП на човек от населението бележи подобрене с близо 20% за периода. По-важно е, обаче, до каква степен благосъстоянието в селските райони се доближава до средното за ЕС. Този процес е значително по-бавен и от 30% от средната за ЕС през 2007 г. покупателната способност на населението достига едва 32% към 2014 година като България остава на дъното в ЕС.

Да се намери каквато и да било връзка между тези показатели и Програмата за развитие на селските райони е огромно предизвикателство. Това се дължи най-вече на липсата на данни, тъй като България все още не е изпълнила задължението си да направи последваща (ex-post) оценка на ПРСР 2007-2013. Без анализ на извадков принцип на устойчивостта и ефективността от направление инвестиции, които са получили финансиране по Програмата, такава оценка не би струвала много. Статистиката за демографията на предприятията в селските райони показва относително висока смъртност на бизнес начинанията. Това, заедно с известната практика след изтичане на мониторинговия период активите, закупени по Програмата да бъдат продавани, създава известни съмнения пред трайността на ефектите от изразходваните средства.

ДЕМОГРАФИЯ НА ПРЕДПРИЯТИЯТА		2011	2012	2013
Бр. активни фирми t	Търговия и ремонт на автомобили и мотоциклети	14 139	14 503	13 797
Бр. новооткрити фирми в t		1 296	1 756	1 372
Бр. закрити фирми в t		1 751	1 517	1 278
Бр. фирми, открити в t-3, оцелели до t		1 103	1 131	786
Бр. активни фирми t	Индустрия	3 428	3 461	3 429
Бр. новооткрити фирми в t		257	284	261
Бр. закрити фирми в t		295	302	273
Бр. фирми, открити в t-3, оцелели до t		248	247	174
Бр. активни фирми t	Изкуство, забавление и отдиx; други услуги	2 728	2 992	3 119
Бр. новооткрити фирми в t		329	421	357
Бр. закрити фирми в t		291	267	284
Бр. фирми, открити в t-3, оцелели до t		239	251	210
Бр. активни фирми t	Дейности по настаняване и обществено хранене	3 067	3 034	2 984
Бр. новооткрити фирми в t		351	409	377
Бр. закрити фирми в t		416	394	350
Бр. фирми, открити в t-3, оцелели до t		219	221	182
Бр. активни фирми t	Други	24 381	24 283	24 082
Бр. новооткрити фирми в t		2 267	2 739	2 340
Бр. закрити фирми в t		2 882	2 466	2 085
Бр. фирми, открити в t-3, оцелели до t		1 968	1 977	1 270

Източник: Евростат

За ИнтелиАгро

ИнтелиАгро е юридическо лице с нестопанска цел в обществена полза. Създадено е с подкрепата на Фондация „Америка за България“ в края на 2014 г.

Нашата мисия е да подпомагаме развитието на устойчиво и конкурентоспособно селско стопанство. Вярваме, че пълният потенциал на отрасъла може да се отключи чрез съчетаването на по-ефективно и ефикасно управление на ресурсите, подобряване на условията за правене на агробизнес, намаляване на бюрократичното бреме и поставянето на българските фермери на равни начала с европейските им колеги.

Ако намирате настоящото изследване за полезно и желаете да създаваме по-често подобни материали в бъдеще, ако споделяте нашата мисия и визия, можете да подкрепите работата ни с идеи, информация или чрез [дарение](#).

За контакти:

Николай Вълканов,

Управител

T: +359 899 911 597

@: nikolay@inteliagro.bg

W: www.inteliagro.bg

Стилиян Гребеничарски,

Анализатор

T: +359 889 716 090

@: stiliyan@inteliagro.bg

W: www.inteliagro.bg