



МИНИСТЕРСТВО НА ЗЕМЕДЕЛИЕТО И ХРАНИТЕ

СОФИЯ 1040, бул. "Христо Ботев" № 55

№ 187 – април 2012

Добиви от земеделски култури - реколта`2011

Таблица 1

Площи, производство и добиви от земеделски култури – реколта`2011

Култура	Засети площи дка	Реколтирани площи дка	Среден добив кг/дка	Производство тона	Влажност %	Примеси %
Пшеница	11 529 990	11 374 623	392.0	4 458 492	11.5	3.0
<i>в т.ч. мека пшеница</i>	<i>11 173 188</i>	<i>11 017 821</i>	<i>390.7</i>	<i>4 305 178</i>	<i>11.5</i>	<i>3.0</i>
Ечемик	1 789 932	1 789 932	395.0	707 022	11.4	2.8
<i>в т.ч. зимен ечемик</i>	<i>1 735 235</i>	<i>1 735 235</i>	<i>399.6</i>	<i>693 409</i>	<i>11.4</i>	<i>2.8</i>
Ръж	120 252	102 983	192.7	19 840	11.4	3.8
Тритикале	93 482	85 904	308.7	26 522	11.1	3.4
Овес	171 630	147 936	197.6	29 230	11.5	2.8
Просо	62 975	43 055	101.9	4 386	12.3	3.0
Царевица за зърно	4 155 116	3 994 209	553.1	2 209 204	13.2	2.8
Ориз	118 314	117 914	505.6	59 619	12.4	3.7
Сорго	36 109	28 431	195.3	5 554	12.7	2.2
Смесени житни за зърно	213.9	..	-	-
Фуражен грах (зърно)	10 824	10 824	183.4	1 985	12.8	3.5
Фий (семе)	2 277	2 264	165.4	375	13.0	1.0
Слънчоглед	7 953 190	7 471 312	192.7	1 439 702	8.9	3.0
Рапица	2 327 634	2 313 087	224.8	519 910	8.8	2.8
Соя	5 881	5 881	115.7	680	12.0	1.5
Фъстъци	4 751	4 647	171.7	798	-	-
Тикви за семки	79 695	78 130	77.3	6 042	-	-
Тютюн	217 173	217 023	187.1	40 607	-	-
Памук	9 525	4 149	99.8	414	-	-
Хмел	511	511	86.7	44	-	-
Маслодайна роза	38 397	31 155	241.5	7 523	-	-
Лавандула	40 518	24 988	175.8	4 393	-	-
Мента	1 865	1 203	295.5	356	-	-
Валериана	813	150	331.3	50	-	-
Маточина	1 413	242	322.2	78	-	-
Кориандър	423 148	402 656	82.2	33 100	-	-
Резене	38 110	23 172	109.5	2 538	-	-
Силибум	6 607	6 157	221.2	1 362	-	-
Фуражно цвекло	497	497	1 876.9	933	-	-
Царевица за силаж и зелено изхранване	154 024	153 016	1 651.9	252 759	-	-
Едногодишни фуражи за сено	38 042	24 545	655.3	16 084	-	-
Едногодишни зърнени, прибрани в неузряло състояние	///	73 789	750.6	55 387	-	-
Слънчоглед, прибран за фураж	///	19 402	186.7	3 622	-	-
Люцерна (суха маса)	827 190	609 916	497.7	303 581	-	-
Изкуствени ливади бобови тревы	7 842	4 822	528.2	2 547	-	-
Изкуствени ливади житни тревы	13 100	3 794	302.2	1 147	-	-
Царевичак от царевица за зърно	///	19 349	576.7	11 159	-	-
Слама от житни култури	///	489 134	172.6	84 424	-	-
Постоянни ливади за сено	4 479 200	558 369	271.5	151 597	-	-

Източник: МЗХ, отдел "Агростатистика", анкета "Добиви от земеделски култури – реколта`2011"

Резултати и анализи

Таблица 2
Реколтирани площи с основни зърнени култури – реколта`2010 и реколта`2011

Култура	Реколта`2010 (дка)	Реколта`2011 (дка)	Изменение 2011 г. спрямо 2010 г. (%)
Общо зърнени	17 727 075	17 700 343	-0.2%
в т.ч. пшеница	11 315 647	11 374 623	0.5%
ръж	107 949	102 983	-4.6%
тритикале	110 098	85 904	-22.0%
ечемик	2 453 284	1 789 932	-27.0%
царевица за зърно	3 275 248	3 994 209	22.0%

Източник: МЗХ, отдел "Агростатистика", анкета "Добиви от земеделски култури"

Таблица 3
Производство от основни зърнени култури – реколта`2010 и реколта`2011

Култура	Реколта`2010 (тона)	Реколта`2011 (тона)	Изменение 2011 г. спрямо 2010 г. (%)
Общо зърнени	7 140 437	7 522 714	5.4%
в т.ч. общо зърненожитни	7 136 449	7 520 354	5.4%
в т.ч. пшеница	4 094 597	4 458 492	8.9%
ръж	17 511	19 840	13.3%
тритикале	29 443	26 522	-9.9%
ечемик	833 271	707 022	-15.2%
овес	42 045	29 230	-30.5%
просо	5 597	4 386	-21.6%
царевица за зърно	2 047 414	2 209 204	7.9%
ориз	57 432	59 619	3.8%

Източник: МЗХ, отдел "Агростатистика", анкета "Добиви от земеделски култури"

Таблица 4
Средни добиви на основни зърнени култури – реколта`2010 и реколта`2011

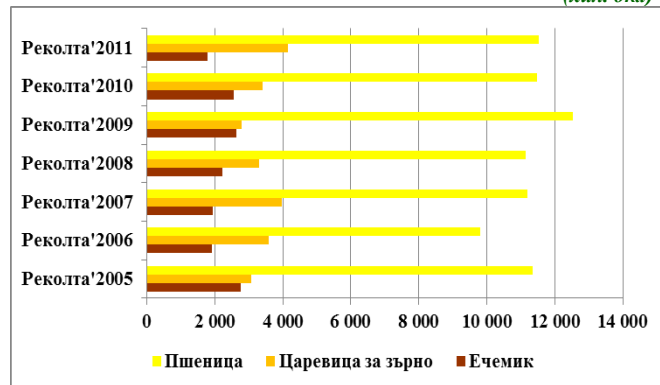
Култура	Реколта`2010 (кг/дка)	Реколта`2011 (кг/дка)	Изменение 2011 г. спрямо 2010 г. (%)
Общо зърнени	402.8	425.0	5.5%
в т.ч. общо зърненожитни	403.1	425.2	5.5%
в т.ч. пшеница	361.9	392.0	8.3%
ръж	162.2	192.7	18.8%
тритикале	267.4	308.7	15.4%
ечемик	339.7	395.0	16.3%
овес	172.6	197.6	14.5%
просо	141.4	101.9	-27.9%
царевица за зърно	625.1	553.1	-11.5%
ориз	479.5	505.6	5.4%

Източник: МЗХ, отдел "Агростатистика", анкета "Добиви от земеделски култури"

Реколтирани за зърно са 97.8% от засетите площи със зърнени култури. Около 0.4% са прибрали в неузряло състояние, а 1.8% не са реколтирани поради различни причини.

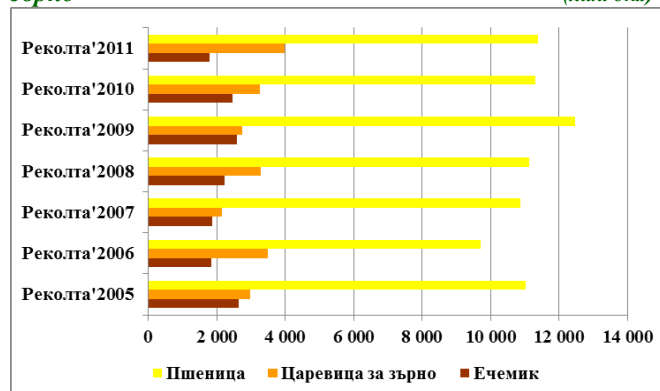
В резултат на по-високите добиви от реколта`2011 производството на зърнени култури се увеличава с 5.4% спрямо реколта`2010. Относителният дял на произведената пшеница от общото производство на зърно е 59.3%, а на – царевицата 29.4%. При ръжта има значително увеличение на производството (+13.3%) и средния добив (+18.8%).

Графика 1
Засети площи с пшеница, ечемик и царевица за зърно (хил. дка)



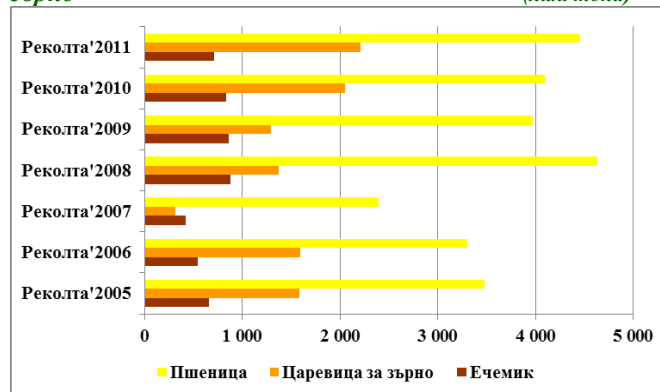
Източник: МЗХ, отдел "Агростатистика", анкета "Добиви от земеделски култури"

Графика 2
Реколтирани площи с пшеница, ечемик и царевица за зърно (хил. дка)



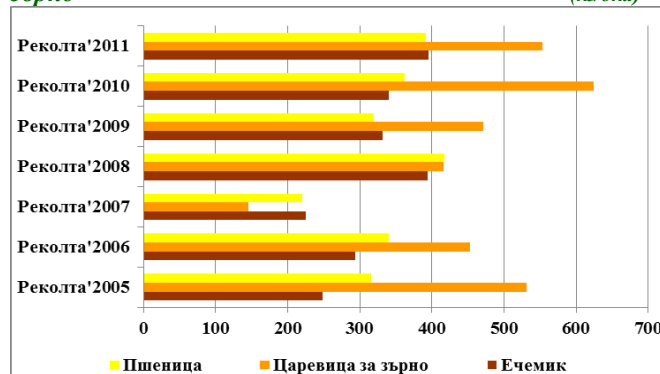
Източник: МЗХ, отдел "Агростатистика", анкета "Добиви от земеделски култури"

Графика 3
Производство на пшеница, ечемик и царевица за зърно (хил. тона)



Източник: МЗХ, отдел "Агростатистика", анкета "Добиви от земеделски култури"

Графика 4
Средни добиви от пшеница, ечемик и царевица за зърно (кг/дка)



Източник: МЗХ, отдел "Агростатистика", анкета "Добиви от земеделски култури"

Таблица 5

Реколтирани площи с основни технически култури – реколта `2010 и реколта `2011

Култура	Реколта `2010 (дка)	Реколта `2011 (дка)	Изменение 2011 г. спрямо 2010 г. (%)
Общо технически	10 512 773	10 584 463	0.7%
в т.ч. слънчоглед	7 298 892	7 471 312	2.4%
рапица	2 119 540	2 313 087	9.1%
кориандър	544 056	402 656	-26.0%
лавандула	31 999	24 988	-21.9%

Източник: МЗХ, отдел "Агростатистика", анкета "Добиви от земеделски култури"

Таблица 6

Производство от основни технически култури – реколта `2010 и реколта `2011

Култура	Реколта `2010 (тона)	Реколта `2011 (тона)	Изменение 2011 г. спрямо 2010 г. (%)
Общо технически	2 201 189	2 057 597	-6.5%
в т.ч. слънчоглед	1 536 321	1 439 702	-6.3%
рапица	544 841	519 910	-4.6%
кориандър	46 340	33 100	-28.6%
лавандула	6 339	4 393	-30.7%

Източник: МЗХ, отдел "Агростатистика", анкета "Добиви от земеделски култури"

Таблица 7

Средни добиви на основни технически култури – реколта `2010 и реколта `2011

Култура	Реколта `2010 (кг/дка)	Реколта `2011 (кг/дка)	Изменение 2011 г. спрямо 2010 г. (%)
Общо технически	209.4	194.4	-7.2%
в т.ч. слънчоглед	210.5	192.7	-8.5%
рапица	257.1	224.8	-12.6%
кориандър	85.2	82.2	-3.5%
лавандула	198.1	175.8	-11.3%

Източник: МЗХ, отдел "Агростатистика", анкета "Добиви от земеделски култури"

Площите с технически култури, които са реколтирани през 2011 година, са с 0.7% повече в сравнение с реколта `2010. Реколтираните площи с маслодайни култури се увеличават с 2.8%, като относителният им дял от техническите култури е 93.3%.

Независимо от увеличаването на реколтираните площи с маслодайни култури, производството им намалява с 6.1%, а средният добив – с 8.6%, като при слънчогледа производството намалява с 6.3%, а средният добив – с 8.5%. При рапицата производството намалява с 4.6%, а средният добив – с 12.6%.

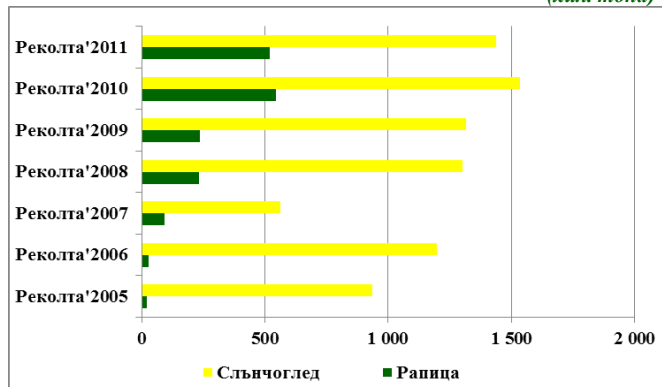
От реколтираните площи с фуражни култури най-голям е дялът на люцерната (68.5%) и на царевичата за силаж (17.2%).

Средните добиви на фуражните култури намаляват с 0.7% в сравнение с реколта `2010.

Графика 5

Производство на слънчоглед и рапица

(хил. тона)

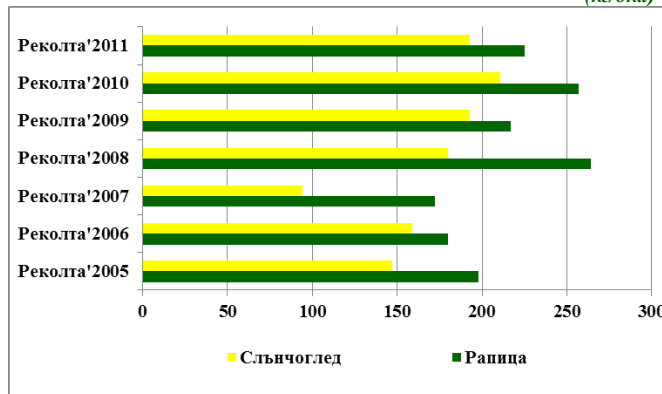


Източник: МЗХ, отдел "Агростатистика", анкета "Добиви от земеделски култури"

Графика 6

Средни добиви от слънчоглед и рапица

(кг/дка)



Източник: МЗХ, отдел "Агростатистика", анкета "Добиви от земеделски култури"

Таблица 8

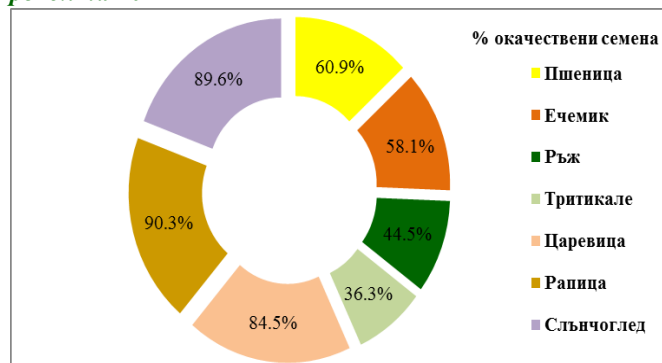
Производство от основни фуражни култури – реколта `2010 и реколта `2011

Култура	Реколта `2010 (тона)	Реколта `2011 (тона)	Изменение 2011 г. спрямо 2010 г. (%)
Общо фуражни от обработваема земя	857 575	636 060	-25.8%
в т.ч. царевича за силаж	313 550	252 759	-19.4%
люцерна	450 367	303 581	-32.6%
едногодишни за фуражи	87 358	75 093	-14.0%

Източник: МЗХ, отдел "Агростатистика", анкета "Добиви от земеделски култури"

Графика 7

Относителен дял на площите с основни земеделски култури, засети с качествени семена – реколта `2011



Източник: МЗХ, отдел "Агростатистика", анкета "Добиви от земеделски култури"

Таблица 9

Наторени площи и проведени растителнозащитни мероприятия – реколта`2011

Култури	% наторени площи с:					% третиранни площи с:		
	Азотни торове	Фосфорни торове	Калиеви торове	Сложни торове	Общо	Хербициди	Инсектициди	Фунгициди
Пшеница	93%	9%	2%	13%	97%	89%	33%	38%
Ечемик	91%	4%	1%	7%	94%	83%	20%	25%
Царевица за зърно	87%	4%	1%	8%	92%	89%	12%	12%
Слънчоглед	84%	5%	2%	11%	90%	88%	14%	16%
Рапица	88%	11%	3%	25%	94%	83%	52%	40%

Източник: МЗХ, отдел “Агростатистика”, анкета “Добиви от земеделски култури”

Прогнозни площи за реколта`2012

- пшеница 1 173 хил. ха
- ечемик 185 хил. ха
- ръж 14 хил. ха
- тритикале 12 хил. ха
- слънчоглед 659 хил. ха
- рапица 234 хил. ха

Методология за провеждане на наблюдението и представителност на резултатите

Анкета “Добиви от земеделски култури – реколта`2011” се провежда от отдел “Агростатистика” на Министерството на земеделието и храните в съответствие с изискванията на Регламент (ЕО) № 543/2009 на Европейския парламент и на Съвета относно статистиката за растениевъдните култури.

Анкетата е реализирана в периода от 01.12.2011 г. до 10.01.2012 г. от анкетьори, наети и обучени от експертите по агростатистика в областните дирекции “Земеделие”. Интервюирани са около 5 670 земеделски стопанства, определени чрез извадка, която покрива около 65.8% от площите със зърнени и 71.7% от площите с маслодайни култури.

Средните добиви на земеделските култури са изчислени въз основа на полученото производство и реколтираните площи.

Въпросникът се състои от четири страници, разделен на две основни части. Първата част включва административна информация за стопанството. Втората част засяга земеделските култури, разделени по групи – зърнени, маслодайни, индустриални и фуражни. В анкетната карта са включени въпроси, в които земеделските стопани предоставят информация за засетите и реколтираните площи, средните добиви, производството, наторените площи, проведените растителнозащитни мероприятия през наблюдаваната 2010/2011 стопанска година, както и намеренията си за сеитба през стопанската 2011/2012 година.

Районите, цитирани в публикацията, са в съответствие с изискванията на общата класификация на териториалните единици за статистически цели, прилагана в Европейския съюз (NUTS), съгласно Регламент (ЕО) №176/2008 г.

Районите, които образуват ниво 2 (NUTS 2), са следните:

- Северозападен – Видин, Враца, Монтана, Ловеч и Плевен;
- Северен централен – Велико Търново, Габрово, Разград, Русе и Силистра;
- Североизточен – Варна, Добрич, Търговище и Шумен;
- Югоизточен – Бургас, Сливен, Ямбол и Стара Загора;
- Югозападен – Благоевград, Кюстендил, Перник, София-град и София област;
- Южен централен - Кърджали, Пазарджик, Пловдив, Смолян и Хасково.

Таблиците и графиките със сравнения са направени въз основа на данните от анкета “Добиви от земеделски култури – реколта`2010” (Публикация № 181 - юли 2011).

За да се гарантира тайната на индивидуалните данни, някои от тях са заместени със знак “..” (конфиденциални данни). Това са случаите, когато:

- Има по-малко от 3 стопанства в разглежданата категория;
- Едно от стопанствата в разглежданата категория обхваща повече от 85% от дейността в тази категория

Използване на статистическата информация

Резултатите от провежданите от отдел “Агростатистика” на МЗХ анкети са публикувани на сайта на МЗХ <http://www.mzh.government.bg/MZH/bg/ShortLinks/SelskaPolitika/Agrostatistics.aspx> и в статистическите годишници на НСИ. Провеждането на статистическите изследвания и разпространяването на резултатите се извършва в съответствие със Закона за статистиката (ДВ, бр. 57 от 25.06.1999 г. и последвалите го изменения).

Публикацията е приключена редакционно на 27 април 2012 г.

Отговорник на публикацията: Диана Атанасова

Редакция: МЗХ, отдел “Агростатистика”

Композиция и печат: МЗХ, отдел “Агростатистика”

За контакти: МЗХ, отдел “Агростатистика”

Тел./факс: 02/980 82 94; Тел. 02/985 11 140;

E-mail: agrostat@mzh.government.bg

Интернет страница на МЗХ: <http://www.mzh.government.bg>



МИНИСТЕРСТВО НА ЗЕМЕДЕЛИЕТО И ХРАНИТЕ

СОФИЯ 1040, бул. "Христо Ботев" № 55

№ 187 – април 2012 – Приложение

Добиви от земеделски култури - реколта`2011

Реколтирани площи, производство и средни добиви от земеделски култури – реколта`2011

Райони	Пшеница	Ръж	Тритикале	Ечемик	Царевица за зърно	Овес	Кориандър
<i>Реколтирани площи (ха)</i>							
България	1 137 462	10 298	8 590	178 993	399 421	14 794	40 266
Северна и Югоизточна	975 238	3 282	3 999	160 537	378 361	9 270	39 076
Северозападен	241 045	130	1 341	33 929	157 120	3 494	..
Северен централен	240 287	327	521	35 687	98 667	2 539	..
Североизточен	272 179	272	1 175	31 950	108 872	1 930	3 236
Югоизточен	221 727	2 553	962	58 971	13 702	1 307	34 057
Югозападна и Южна централна	162 224	7 016	4 591	18 456	21 060	5 524	1 190
Югозападен	42 832	2 738	1 166	4 041	8 403	3 461	179
Южен централен	119 392	4 278	3 425	14 415	12 657	2 063	1 011
<i>Производство (тона)</i>							
България	4 458 492	19 840	26 522	707 022	2 209 204	29 230	33 100
Северна и Югоизточна	3 932 703	6 986	13 332	650 434	2 118 964	18 999	32 011
Северозападен	942 617	352	4 606	128 774	857 054	6 631	..
Северен централен	1 021 545	270	1 987	148 572	594 810	5 378	..
Североизточен	1 198 022	536	4 554	151 777	611 691	4 856	3 092
Югоизточен	770 519	5 828	2 185	221 311	55 409	2 134	27 213
Югозападна и Южна централна	525 789	12 854	13 190	56 588	90 240	10 231	1 089
Югозападен	133 851	5 096	3 282	10 746	29 872	6 806	106
Южен централен	391 938	7 758	9 908	45 842	60 368	3 425	983
<i>Среден добив (кг/ха)</i>							
България	3 920	1 927	3 087	3 950	5 531	1 976	822
Северна и Югоизточна	4 033	2 128	3 334	4 052	5 600	2 050	819
Северозападен	3 911	2 700	3 436	3 795	5 455	1 898	507
Северен централен	4 251	826	3 816	4 163	6 028	2 118	983
Североизточен	4 402	1 972	3 874	4 750	5 618	2 517	956
Югоизточен	3 475	2 282	2 270	3 753	4 044	1 633	799
Югозападна и Южна централна	3 241	1 832	2 873	3 066	4 285	1 852	916
Югозападен	3 125	1 861	2 814	2 659	3 555	1 966	592
Южен централен	3 283	1 813	2 893	3 180	4 770	1 660	973
<i>Продължение</i>							
Райони	Слънчоглед	Рапица	Царевица за силаж и зелено изхранване	Люцерна	Едногодишни зърнени, прибрани в неузряло състояние	Едногодишни фуражи за сено	Постоянни ливади за сено
<i>Реколтирани площи (ха)</i>							
България	747 131	231 309	15 302	60 992	7 379	2 455	55 837
Северна и Югоизточна	661 892	213 138	11 191	39 818	1 963	1 501	24 313
Северозападен	183 712	66 429	2 402	8 688	836	146	4 921
Северен централен	174 831	39 302	1 634	13 064	183	201	4 685
Североизточен	171 688	61 010	3 983	15 051	944	423	3 586
Югоизточен	131 661	46 397	3 172	3 015	-	731	11 121
Югозападна и Южна централна	85 239	18 171	4 111	21 174	5 416	954	31 524
Югозападен	18 269	1 150	1 400	2 076	290	102	25 431
Южен централен	66 970	17 021	2 711	19 098	5 126	852	6 093
<i>Производство (тона)</i>							
България	1 439 702	519 910	252 759	303 581	55 387	16 084	151 597
Северна и Югоизточна	1 333 820	488 434	193 894	188 071	13 069	9 950	62 829
Северозападен	371 305	148 543	30 802	37 222	3 388	457	13 603
Северен централен	401 359	101 463	44 657	63 965	532	1 513	13 801
Североизточен	370 641	149 360	70 354	71 880	9 149	2 032	7 092
Югоизточен	190 515	89 068	48 081	15 004	-	5 948	28 333
Югозападна и Южна централна	105 882	31 476	58 865	115 510	42 318	6 134	88 768
Югозападен	24 949	1 818	18 346	9 196	1 533	417	72 543
Южен централен	80 933	29 658	40 519	106 314	40 785	5 717	16 225
<i>Среден добив (кг/ха)</i>							
България	1 927	2 248	16 519	4 977	7 506	6 553	2 715
Северна и Югоизточна	2 015	2 292	17 326	4 723	6 659	6 628	2 584
Северозападен	2 021	2 236	12 822	4 284	4 051	3 149	2 764
Северен централен	2 296	2 582	27 338	4 896	2 917	7 516	2 946
Североизточен	2 159	2 448	17 662	4 776	9 694	4 800	1 978
Югоизточен	1 447	1 920	15 160	4 977	-	8 134	2 548
Югозападна и Южна централна	1 242	1 732	14 320	5 455	7 813	6 434	2 816
Югозападен	1 366	1 580	13 102	4 429	5 286	4 089	2 853
Южен централен	1 208	1 742	14 949	5 567	7 956	6 715	2 663

Източник: МЗХ, отдел "Агростатистика" – анкета "Добиви от земеделски култури – реколта`2011"